



รายงานสถานการณ์สาธารณภัย
กรมป้องกันและบรรเทาสาธารณภัย กระทรวงมหาดไทย
ศูนย์อำนวยการบรรเทาสาธารณภัย (ส่วนปฏิบัติการ) www.nirapai.com
โทรสาร 0-2241-7450-6 สายด่วนนิรภัย 1784



ที่ช่องข่าว 805/2560

วันที่ 12 ธันวาคม 2560

(เวลา 07.00 น.)

1. สถานการณ์สาธารณภัย

1.1 สถานการณ์อุทกภัยภาคใต้ จากอิทธิพลมรสุมตะวันออกเฉียงเหนือ ตั้งแต่วันที่ 25 พ.ย. – 12 ธ.ค. 60 ในพื้นที่ 11 จ. (ปัตตานี ยะลา สงขลา พัทลุง ตรัง สตูล ชุมพร นราธิวาส นครศรีธรรมราช สุราษฎร์ธานี กระบี่) 121 อ. 823 ต. 5,983 ม. ประชาชนได้รับผลกระทบ 515,406 ครัวเรือน 1,654,600 คน เสียชีวิต 29 ราย (จ.สงขลา 8 ราย นครศรีธรรมราช 8 ราย จ.ปัตตานี 5 ราย ตรัง 4 ราย จ.ยะลา 2 ราย พัทลุง 2 ราย) ช่วยเหลือแล้ว 27 ราย ปัจจุบันคลี่คลายแล้ว 5 จังหวัด (จ.กระบี่ จ.สตูล จ.ยะลา จ.นราธิวาส จ.ชุมพร) ยังคงมีสถานการณ์ 6 จ. (ปัตตานี สงขลา พัทลุง ตรัง นครศรีธรรมราช สุราษฎร์ธานี) 37 อ. 234 ต. 1,801 ม. ประชาชนได้รับผลกระทบ 164,674 ครัวเรือน 499,487 คน อพยพ 157 ครัวเรือน 408 คน (จ.พัทลุง) ทั้งนี้ได้ประกาศเขตพื้นที่ประสบสาธารณภัย ตามแผนการป้องกันและบรรเทาสาธารณภัยแห่งชาติ พ.ศ.2558 แล้ว 10 จังหวัด (ปัตตานี ยะลา สงขลา พัทลุง ตรัง สตูล นราธิวาส นครศรีธรรมราช สุราษฎร์ธานี ชุมพร) ดังนี้

ลุ่มน้ำปัตตานี

1) จ.ปัตตานี มีฝนตกต่อเนื่องส่งผลให้เกิดน้ำไหลหลากในพื้นที่ 12 อ. 115 ต. 630 ม. 39 ชุมชน ประชาชนได้รับผลกระทบ 30,519 ครัวเรือน 120,937 คน เสียชีวิต 5 ราย (นายเวฮามะ เตาะสาตุ ด.ญ.ฮัยฟาห์ บือแน ด.ช.มุฮัมมัดซูฟิยัน บินเจ๊ะมิ นายสุไลมาน บาหะ ด.ช.มุฮัมมัดริฎวาน มามู) ถนน 59 จุด สะพาน 1 แห่ง ฝาย 1 แห่ง บ่อปลา 615 บ่อ ปศุสัตว์ 1,119 ตัว วัด 8 แห่ง โรงเรียน 74 แห่ง พื้นที่การเกษตร 39,434 ไร่ ปัจจุบันยังคงมี สถานการณ์ 2 อ. 3 ต. 22 ม. ประชาชนได้รับผลกระทบ 5,544 ครัวเรือน 20,900 คน ดังนี้

- อ.หนองจิก 2 ต. ได้แก่ ต.ตุง ต.ลิปะสะโง
- อ.เมืองฯ 1 ต. ได้แก่ ต.ปะกาสะรัง

การให้ความช่วยเหลือ สนง.ปภ.จ. ศูนย์ ปภ. เขต 12 สงขลา รถสูบน้ำระยะไกลสูบน้ำท่วมขัง 1 คัน สูบน้ำท่วมขังเขตพื้นที่ อ.เมือง ฤกษ์ชีพ 15,500 ฤกษ์ น้ำดื่ม 62,000 ขวด เรือท้องแบนพร้อมเครื่องยนต์ 3 ลำ เรือไฟ เบอร์ 20 ลำ ศูนย์ ปภ. เขต 16 ชัยนาท รถสูบน้ำระยะไกล 1 คัน รถขนย้ายผู้ประสบภัย 1 คัน เรือท้องแบน 40 ลำ หน่วยเฉพาะกิจปัตตานี ฤกษ์ชีพ 15,540 ชุด มทบ.46 ฤกษ์ชีพ 500 ชุด สถานีตำรวจภูธร ฤกษ์ชีพ 1,000 ชุด ข้าวกล่อง 4,000 กล่อง สนง.ทรัพยากรธรรมชาติฯ สนับสนุน น้ำดื่ม 1,100 แกลลอน เรือท้องแบน 2 ลำ สนง. สาธารณสุข ยาเวชภัณฑ์ 9,650 ชุด คลอรีนถัง 3 ถัง คลอรีนปอนด์ 120 กระป๋อง สารส้ม 6 กระสอบ ยา 5,000 ชุด สนง.กาชาด ฤกษ์ชีพ 360 ชุด สนง.ปศุสัตว์ หญ้าแห้ง 600 ฟ่อน สนง.โยธาธิการฯ น้ำดื่ม 2,000 ขวด สนง.แรงงานจังหวัด ชีฟิ่งน้ำกัดเท้า 500 หลอด อ้าเถอ สนับสนุน ฤกษ์ชีพ 13,773 ชุด น้ำดื่ม 21,252 ขวด อปท. อส. อปพร. อาสาสมัคร มูลนิธิ สนับสนุน ข้าวราดปลาซาร์ดีน 9,120 กระป๋อง ข้าวกล่อง 4,764 กล่อง ฤกษ์ชีพ 61,678 ชุด น้ำดื่ม (100,038 ขวด 1,000 แกลลอน) ยาและเวชภัณฑ์ (273 ลัง 6,000 ชุด) เรือท้องแบน 5 ลำ เรือแม่กลอง 2 ลำ เรือไฟเบอร์ 7 ลำ วิทยาลัยเทคนิคปัตตานี ตั้งจุดบริการซ่อมแซม รถจักรยานยนต์ 310 คัน เข้าสำรวจความเสียหายและให้การช่วยเหลือในการขนย้ายสิ่งของไว้ที่สูง และระบายน้ำโดยด่วน

ลุ่มน้ำทะเลสาบสงขลา

2) **จ.สงขลา** มีฝนตกต่อเนื่องส่งผลให้เกิดน้ำไหลหลากในพื้นที่ 16 อ. 126 ต. 932 ม. 68 ชุมชน ประชาชนได้รับผลกระทบ 78,441 ครัวเรือน 216,002 คน **เสียชีวิต 8 ราย** (นายदनเต๊ะ เอียดหวัง นายมีชี อาแว ด.ช.มุฮัมหมัด ซากริน แวฮุซัยน์ นายสมัย บุญสุข นายเหิงิน สุกรีรักษ์ นายพิชัย สุขละเอียด น.ส.ธัญญารัตน์ ปานกั๋ง นายอนุวัฒน์ แก้วสโร) บ้านเรือน 2,623 หลัง (ทิ้งหลัง 4 หลัง บางส่วน 2,615 หลัง) รถยนต์ 13 คัน เรือประมง 3 ลำ ถนน 1,641 จุด สะพาน 87 แห่ง ทำนบ 7 แห่ง ฝาย 12 แห่ง วัด/มัสยิด 57 แห่ง โรงเรียน 102 แห่ง โรงงาน 2 แห่ง สถานที่ราชการ 35 แห่ง ท่อระบายน้ำ 316 แห่ง อ่างเก็บน้ำ 1 แห่ง พื้นที่การเกษตร 111,827 ไร่ **ปัจจุบันยังคงมีสถานการณ์ 5 อ. 43 ต. 282 ม.** ประชาชนได้รับผลกระทบ 40,786 ครัวเรือน 114,844 คน ดังนี้

- **อ.สทิงพระ** 11 ต. ได้แก่ ต.บ่อแดง ต.ท่าหิน ต.คลองรี ต.คูขุด ต.ชุมพล ต.วัดจันทร์ ต.จะทิ้งพระ ต.สนามชัย ต.บ่อดาน ต.กระดังงา ต.ดีหลวง

- **อ.สิงหนคร** 11 ต. ได้แก่ ต.ทำนบ ต.ชะแล้ ต.รำแดง ต.ป่ากรอ ต.บางเขียด ต.ป่าขาด ต.ชิงโค ต.ม่วงงาม ต.วัดขนุน ต.สทิงหม้อ ต.หัวเขา

- **อ.กระแสสินธุ์** 4 ต. ได้แก่ ต.กระแสสินธุ์ ต.โรง ต.เชิงแส ต.เกาะใหญ่

- **อ.บางกล่ำ** 4 ต. ได้แก่ ต.บางกล่ำ ต.แม่ทอม ต.บ้านหาร ต.ท่าช้าง

- **อ.ระโนด** 12 ต. ได้แก่ ต.บ้านขาว ต.ตะเคียน ต.บ้านใหม่ ต.ท่าบอน ต.แดนสงวน ต.ระวะ ต.บ่อครุ ต.พังยาง ต.วัดสน ต.ระโนด ต.คลองแดน ต.ปากแตระ

การให้ความช่วยเหลือ มูลนิธิเพื่อนพึ่ง (ภา) ยามยาก สภากาชาดไทย เปิดครัวประกอบอาหาร แจกจ่ายผู้ประสบอุทกภัย 3,085 คน (30 พ.ย. - 2 ธ.ค.60 พื้นที่ อ.เทพา 3 ต.เทพา สะกอม ปากบาง) สำนักงานบรรเทาทุกข์และประชานามัยพิทักษ์ สภากาชาดไทย โดยสถานีกาชาดสิรินธร (สถานีกาชาดที่ 12 ท่งสง) จ.นครศรีธรรมราช ร่วมกับกาชาดจังหวัดสงขลา นำชุดธารน้ำใจฯ พร้อมน้ำดื่ม 500 ชุด ในพื้นที่ อ.ระโนด จ.สงขลา (8 ธ.ค. 60) ศูนย์ ปภ.เขต 12 สงขลา สนับสนุนเครื่องสูบน้ำขนาด 14 นิ้ว อัตราการสูบน้ำ 28,000 ลิตร/นาที่/เครื่อง จำนวน 3 เครื่อง และรถสูบน้ำระยะไกล 3 หัวจ่าย มีอัตราการสูบน้ำ 54,000 ลิตร/นาที่ หัวจ่ายละ 18,000 ลิตร/นาที่ ติดตั้งบริเวณคลองปากแตระ อ.ระโนด จ.สงขลา เพื่อเร่งระบายน้ำลงสู่ทะเลอ่าวไทย รถสูบน้ำระยะไกล 1 คัน เรือ 94 ลำ ถูยงชีพ 30,538 ชุด น้ำดื่ม 72,300 ขวด สนง.ปภ.จ. สนับสนุน เรือท้องแบน 12 ลำ ถูยงชีพ 676 ชุด ข้าวกล่อง 3,238 กล่อง น้ำดื่ม 1,528 ขวด ยารักษาโรค 4,196 ชุด พร้อมเจ้าหน้าที่ ดำเนินการสูบน้ำท่วมขังบริเวณเขตพื้นที่ อ.เทพา เขตพื้นที่ ทน.สงขลา เพื่อเร่งระบายน้ำลงสู่ทะเล และนำเรือกู้ภัยเคลื่อนที่เร็ว 2 ลำ ช่วยเหลือผู้ประสบภัยพื้นที่ อ.ระโนด อ.สทิงพระ ศบภ.ทบ. โดย พล.ร.5 จนท.ตร. จังหวัด สงขลา สนับสนุน เครื่องอุปโภค/บริโภค 105,539 ชุด ข้าวกล่อง 58,892 ชุด น้ำดื่ม 233,546 ขวด ยารักษาโรค 19,155 ชุด เรือท้องแบน 111 ลำ เครื่องสูบน้ำ 65 เครื่อง เครื่องผลักดันน้ำ 26 เครื่อง กระสอบทราย 11,255 กระสอบ เสื้อผ้า 8 ชุด เต็นท์ 121 หลัง โครงการชลประทานสงขลา ติดตั้งเครื่องสูบน้ำ 56 เครื่อง เครื่องผลักดันน้ำ 16 เครื่อง อำนวย อ.ปท. อ.ส. อ.ปพร. อาสาสมัคร มูลนิธิ เข้าสำรวจความเสียหายและขนย้ายสิ่งของไว้ที่สูง

3) **จ.พัทลุง** มีฝนตกต่อเนื่องส่งผลให้เกิดน้ำไหลหลากในพื้นที่ 11 อ. 65 ต. 670 ม. 19 ชุมชน ประชาชนได้รับผลกระทบ 130,935 ครัวเรือน 392,498 คน **เสียชีวิต 2 ราย** (นายนิพาส นิ้มแก้ว นายประพันธ์ กล้าแข็ง) **อพยพ 9 จุด 157 ครัวเรือน 408 คน** (อ.ควนขนุน 1 จุด 37 ครัวเรือน อ.เมืองฯ 3 จุด 54 ครัวเรือน อ.เขาชัยสน 5 จุด 69 ครัวเรือน) ถนน 262 จุด คอสะพาน 14 แห่ง ฝาย 7 แห่ง โรงเรียน 146 แห่ง วัด 124 แห่ง มัสยิด 19 แห่ง หน่วยบริการสาธารณสุข 1 แห่ง รพสต. 11 แห่ง สถานศึกษาปิดการเรียนการสอน 62 แห่ง (อ.เมือง 18 แห่ง อ.เขาชัยสน 8 แห่ง อ.ปากพะยูน 8 แห่ง อ.งหรา 7 แห่ง อ.ป่าพะยอม 1 แห่ง อ.ควนขนุน 3 แห่ง อ.ตะโหมด 7 แห่ง อ.ป่าบอน 6 แห่ง อ.บางแก้ว 4 แห่ง) ถนน 262 จุด คอสะพาน 14 แห่ง ฝาย 7 แห่ง **ปัจจุบันยังคงมีสถานการณ์ 5 อ. 42 ต. 210 ม.** ประชาชนได้รับผลกระทบ 43,645 ครัวเรือน 130,832 คน ดังนี้

- **อ.เมืองฯ** 12 ต. ได้แก่ ต.เขาเจ็ยก ต.พญาขัน ต.ชัยบุรี ต.นาโหนด ต.นาท่อม ต.ท่ามิหรำ ต.โคกชะงาย ต.ปรางหมู่ ต.ลำป่า ต.ตำนาค ต.ร่มเมือง ต.ท่าแค
- **อ.ควนขนุน** 12 ต. ได้แก่ ต.ชะมวง ต.ควนขนุน ต.ดอนทราย ต.พนางตุง ต.พนมวังค์ ต.นาขยาด ต.แพรกหา ต.ทะเลน้อย ต.แหลมโดนด ต.โดนดด้วน ต.บันแต ต.มะกอกเหนือ
- **อ.ปากพะยูน** 7 ต. ได้แก่ ต.ผาละมี ต.ปากพะยูน ต.เกาะนางค้ำ ต.เกาะหมาก ต.หารเทา ต.ดอนประตู ต.ดอนทราย
- **อ.เขาชัยสน** 5 ต. ได้แก่ ต.เขาชัยสน ต.โคกม่วง ต.ควนขนุน ต.หารโพธิ์ ต.จองถนน
- **อ.บางแก้ว** 3 ต. ได้แก่ ต.ท่ามะเดื่อ ต.โคกสัก ต.นาปะขอ

การให้ความช่วยเหลือ สมเด็จพระเจ้าอยู่หัวฯ มอบสิ่งของพระราชทาน 1,800 ชุด พระเจ้าหลานเธอ พระองค์เจ้าสิริวัณณวรีนารีรัตน์ มอบสิ่งของพระราชทาน 2,000 ชุด กรมป้องกันและบรรเทาสาธารณภัย ฤกษ์ชัย 29,000 ชุด ตร.ท่องเที่ยว 80 ชุด ธกส. 2,280 ชุด เหล่ากาชาดพัทลุง 1,891 ชุด ศูนย์ ปภ. เขต 11 สุราษฎร์ธานี สนับสนุนรถเคลื่อนย้ายผู้ประสบภัย 2 คัน รถบรรทุกติดตั้งปั่นจั่น 1 คัน เรือท้องแบน 10 ลำ รถขนย้ายผู้อพยพ 1 คัน รถ Transformer 1 คัน เครื่องสูบน้ำ 1 เครื่อง น้ำดื่ม 2,000 ขวด ฤกษ์ชัย 1,500 ชุด สนง.ปภ.จ. ฤกษ์ชัย 10,300 ชุด เครื่องสูบน้ำ 6 เครื่อง เรือท้องแบน 14 ลำ น้ำดื่ม 360 ขวด ศบภ.บก.ทท. โดย ศบภ.นพค.43 สนง.4 นทพ. จัดชุดบรรเทาสาธารณภัยเคลื่อนที่เร็ว 65 นาย รถยนต์บรรทุกขนาดเล็ก 5 คัน รถยนต์บรรทุกขนาดใหญ่ 4 คัน รถยนต์บรรทุกทุกน้ำ 1 คัน รถคริวสนาม 5 คัน สุขาเคลื่อนที่ 1 คัน เรือท้องแบนพร้อมเครื่องยนต์ 2 ลำ เข้าให้การช่วยเหลือประชาชน โดยการแจกจ่ายฤกษ์ชัย 1,700 ฤกษ์ อาหารกล่อง 3,100 กล่อง น้ำดื่ม 2,000 ขวด และ หล้าแห้งอัดฟ่อน 300 ก้อน ศบภ.ทบ. โดย ศบภ.ช.พัน 401 , 402 และ ตชด. 434 อำเภอกอโครงการชลประทานพัทลุง สนับสนุนเครื่องสูบน้ำ 11 เครื่อง เครื่องผลักดันน้ำ 10 เครื่อง กรมทรัพยากรน้ำ เครื่องสูบน้ำ 5 เครื่อง กองตำรวจท่องเที่ยว ฤกษ์ชัย 100 ชุด ศูนย์วิจัยและพัฒนาอาหารสัตว์พัทลุง สนับสนุน หล้าแห้ง 43,900 กก. หล้าสด 34,800 กก. หล้าหมัก 13,155 กก. อาหารผสมเสร็จ 500 กก. อปท. ฤกษ์ชัย 74,341 ชุด น้ำดื่ม 37,593 ขวด ข้าวกล่อง 50,000 กล่อง กระจสบทราย 50,576 ฤกษ์ เต็นท์ชั่วคราว 27 หลัง ศูนย์ควบคุมโรคติดต่อ มุ้ง 50 หลัง ยาชุด 5,000 ชุด ยาน้ำกัดเท้า 265 หลอด บ.ไทยเลปเวอเร็จ น้ำดื่ม 50,004 ขวด กระจสบพลาสมิซ น้ำดื่ม 160 แพ็ค อส. อปพร. อาสาสมัคร มูลนิธิ เข้าสำรวจความเสียหายและให้การช่วยเหลือในการขนย้ายสิ่งของไว้ที่สูง และระบายน้ำสู่ทะเลสาบสงขลา

ลุ่มน้ำภาคใต้ฝั่งตะวันตก

4) จ.ตรัง มีฝนตกต่อเนื่องทำให้เกิดน้ำไหลหลากในพื้นที่ 8 อ. 10 เขตเทศบาล 62 ต. 461 ม. 31 ชุมชน ประชาชนได้รับผลกระทบ 20,009 ครัวเรือน 78,894 คน **ผู้เสียชีวิต 4 ราย** (นางสุมาลี แคนยุกต์ นายอนุพล บุญโยดม นายสมพล เพ็ชรหิน นายวรชิต บัวแดง) ถนน 69 จุด สถานศึกษา 34 แห่ง วัด 29 แห่ง พื้นที่การเกษตร 337,592 ไร่ **ปัจจุบันยังคงมีสถานการณ์ 2 อ. 6 ต. 30 ม.** ประชาชนได้รับผลกระทบ 1,006 ครัวเรือน 4,317 คน ดังนี้

- **อ.เมืองฯ** 4 ต. ได้แก่ ต.นาตาล่วง ต.บางรัก ต.ควนปริง ต.หนองตรุด
- **อ.กันตัง** 2 ต. ได้แก่ ต.ควนธานี ต.บางหมาก

การให้ความช่วยเหลือ สำนักงานบรรเทาทุกข์และประชานามัยพิทักษ์ สภากาชาดไทย โดยสถานีกาชาดสิรินธร (สถานีกาชาดที่ 14 พังงา) เฉลิมพระเกียรติ ร่วมกับเหล่ากาชาดจังหวัดตรัง นำชุดธารน้ำใจ พร้อม น้ำดื่ม 835 ชุด ต.ลำภูรา อ.ห้วยยอด 585 ชุด และ ต.นาท่ามเหนือ 250 ชุด (9 ธ.ค. 60) ศูนย์ ปภ.เขต 18 ภูเก็ต สนับสนุนรถสูบน้ำระยะไกล 2 คัน รถสูบน้ำท่วมขัง 1 คัน รถเคลื่อนย้ายผู้ประสบภัย 2 คัน รถกู้ภัยเล็กเคลื่อนที่เร็ว 2 คัน เรือท้องแบน 11 ลำ เรือเรสคิววัน พร้อมเครื่องยนต์ 8 ลำ รถผลิตน้ำดื่ม 1 คัน รถตรวจการณ์สำหรับผู้บริหาร 1 คัน รถไฟฟ้าส่องสว่าง 1 คัน รถบรรทุกน้ำมัน 1 คัน เรือกู้ภัย 2 ลำ ศูนย์ ปภ.เขต 2 สุพรรณบุรี สนับสนุนรถสูบน้ำระยะไกล 1 คัน รถสูบน้ำท่วมขัง 1 คัน รถเคลื่อนย้ายผู้ประสบภัย 2 คัน รถกู้ภัยเล็กเคลื่อนที่เร็ว 1 คัน พร้อม จนท. ดำเนินการสูบน้ำท่วมขังบริเวณเขตพื้นที่เทศบาล เพื่อเร่งระบายน้ำ สนง.ปภ.จ. สนับสนุน

เรือท้องแบน 10 ลำ ถูดยังชีพ 15,388 ชุด น้ำดื่ม 26,454 ขวด ข้าวกล่อง 12,200 กล่อง ศบภ.ทบ. โดย มทบ.43 พล.ร.5 ร.15 พัน.ร.4 จนท.ตร. ร้อย ตชด.435 ตรัง สนับสนุนกำลังพลพร้อมยานพาหนะ อำเภอ โครงการชลประทานตรัง เครื่องสูบน้ำ 13 เครื่อง อปท.ในพื้นที่ ทน.ตรัง สนับสนุน จนท.พร้อมเครื่องมือ สภ.จ.ตรัง อำนาจ ความสะดวกด้านการจราจร อส. อปพร. อาสาสมัคร มูลนิธิ สนับสนุนเรือพลาสติกสีฟ้า 10 ลำ สนง.เกษตรจังหวัด จัดเตรียมสถานที่ กรณีมีผู้อพยพ บริเวณ ต.นาโยงใต้ อ.เมืองฯ ศบภ.บก.ทท. โดย ศบภ.นพค.45 สนภ.4 นทพ. จัดชุดบรรเทาสาธารณภัยเคลื่อนที่เร็ว 23 นาย รถยนต์บรรทุกขนาดเล็ก 2 คัน รถยนต์บรรทุกขนาดใหญ่ 1 คัน รถยนต์บรรทุกครน 1 คัน รถยนต์บรรทุกเทท้าย 1 คัน รถยนต์ตรวจการณ์ 1 คัน และเรือท้องแบนพร้อมเครื่องยนต์ 2 ลำ เข้าให้การช่วยเหลือประชาชน โดยการแจกจ่ายถูดยังชีพ 200 ถู และน้ำดื่ม 2,400 ขวด

ลุ่มน้ำภาคใต้ฝั่งตะวันออก

5) **จ.นครศรีธรรมราช** มีฝนตกต่อเนื่องส่งผลให้เกิดน้ำไหลหลากในพื้นที่ 22 อ. 157 ต. 1,311 ม. ประชาชนได้รับผลกระทบ 123,107 ครัวเรือน 391,066 คน **ผู้เสียชีวิต 8 ราย** (นายณวิชัย ฤทธิสวัสดิ์ จ.ส.ต.โสมณ สุขท้อ น.ส.ตรุณฉานติ นุชศรี นายนิกร ตาเจริญศักดิ์ นางจันทร์ คำแก้ว น.ส.มณี คำแก้ว นายฉ้วน ผอมตุก นายวิเชียร คงทองอ่อน) วัด 508 แห่ง สถานศึกษา 432 แห่ง ส่วนราชการ 7 แห่ง ถนน 759 จุด สะพาน/คอสะพาน 56 แห่ง ฝาย 73 แห่ง ผนังกั้นน้ำ 1 แห่ง ท่อระบายน้ำ 18 แห่ง ประปา 15 แห่ง พื้นที่การเกษตร นาข้าว 64,348 ไร่ พืชไร่ 7,688 ไร่ พืชสวน 98,964 ไร่ ปศุสัตว์ โค/กระบือ/สุกร 117,493 ตัว สัตว์ปีก 3,351,356 ตัว แปลงหญ้า 2,329 ไร่ ประมง (ปลา,ปู,กุ้ง,หอย) 13,001.48 ไร่ กระจก/บ่อซีเมนต์ 2,625.50 ตารางเมตร เรือประมง 1 ลำ **ปัจจุบันยังคงมีสถานการณ์ในพื้นที่ 17 อ. 100 ต. 1,005 ม.** ประชาชนได้รับผลกระทบ 68,441 ครัวเรือน 207,499 คน ดังนี้

- **อ.ชะอวด** 11 ต. ได้แก่ ต.เกาะขันธุ์ ต.วังอ่าง ต.เขาพระทอง ต.ควนหนองหงส์ ต.ท่าประจจะ ต.นางหลง ต.ขอนแก่น ต.ชะอวด ต.ท่าเสม็ด ต.เคอิ่ง ต.บ้านตุล
- **อ.บางขัน** 2 ต. ได้แก่ ต.วังหิน ต.บ้านนิคม
- **อ.เชียรใหญ่** 7 ต. ได้แก่ ต.แม่เจ้าอยู่หัว ต.การะเกด ต.บ้านเนิน ต.เสื่อหิง ต.ท่าขนาด ต.ไสหมาก ต.เขาพระบาท
- **อ.จุฬาภรณ์** 6 ต. ได้แก่ ต.บ้านชะอวด ต.บ้านควนมุด ต.นาหมอบุญ ต.ทุ่งโพธิ์ ต.สามตำบล ต.ควนหนองควัว
- **อ.ทุ่งสง** 2 ต. ได้แก่ ต.กะปาง ต.เขาโร
- **อ.ปากพนัง** 4 ต. ได้แก่ ต.ปากพนังฝั่งตะวันออก ต.ปากพนังฝั่งตะวันตก ต.บางตะพง ต.ปากแพรก
- **อ.ลิซล** 17 ต. ได้แก่ ต.ลิซล ต.ทุ่งปรัง ต.ฉลอง ต.เสาเภา ต.เปลี่ยน ต.สี่ขีด ต.เทพราช ต.เขาน้อย ต.ทุ่งไเส ต.มะม่วงสองต้น ต.นาเคียน ต.ท่าจั่ว ต.โพธิ์เสด็จ ต.บางจาก ต.ปากพูน ต.ท่าซัก ต.ท่าเรือ
- **อ.ฉวาง** 10 ต. ได้แก่ ต.ฉวาง ต.ละอาย ต.นาแวง ต.ไม้เรียง ต.กะเปียด ต.นากะชะ ต.ห้วยปรึก ต.ไสหร้า ต.นาเขลิ้ง ต.จันดี
- **อ.นบพิตำ** 4 ต. ได้แก่ ต.นบพิตำ ต.กรูชิง ต.กะหรอ ต.นาเหร่ง
- **อ.หัวไทร** 2 ต. ได้แก่ ต.ควนชะลิก ต.แหลม
- **อ.เฉลิมพระเกียรติ** 4 ต. ได้แก่ ต.เชียรเขา ต.ดอนตรอ ต.สวนหลวง ต.ทางพูน
- **อ.พรหมคีรี** 5 ต. ได้แก่ ต.พรหมโลก ต.บ้านเกาะ ต.อินคีรี ต.ทอนหงส์ ต.นาเรียง
- **อ.ทุ่งใหญ่** 7 ต. ได้แก่ ต.ท่ายาง ต.ทุ่งสัง ต.ทุ่งใหญ่ ต.กุแหระ ต.ปรึก ต.บางรูป ต.กรูหยัน
- **อ.ช้างกลาง** 3 ต. ได้แก่ ต.ช้างกลาง ต.หลักช้าง ต.สวนขัน
- **อ.ร่อนพิบูลย์** 6 ต. ได้แก่ ต.ร่อนพิบูลย์ ต.เสาธง ต.ควนเกย ต.ควนพัง ต.ควนชุม ต.หินตก
- **อ.ท่าศาลา** 9 ต. ได้แก่ ต.ท่าซื้น ต.ท่าศาลา ต.หัวตะพาน ต.ไทยบุรี ต.กลาย ต.ดอนตะโก
- **อ.ถ้าพรณรา** 2 ต. ได้แก่ ต.ถ้าพรณรา ต.ตุลิต

การให้ความช่วยเหลือ ศ.ปภ.เขต 11 สฎ. รถยนต์ตรวจการณ์ 1 คัน รถบรรทุกลากเรือและกู้ภัย 1 คัน รถบรรทุกชุดสูบน้ำท่วม 1 คัน รถบรรทุกเครื่องสูบน้ำระยะไกล 1 คัน รถปฏิบัติการเคลื่อนย้ายผู้ประสบภัย 1 คัน รถบรรทุก 6 ล้อ ติดตั้งปั้นจั่น 1 คัน เรือท้องแบน 6 ลำ เรือเร็วตรวจการณ์ 2 ลำ กำลังพล 9 นาย ศ.ปภ.เขต 4 ปช. สนับสนุนเรืออูมิเนียมท้องแบน 17 ลำ เรือพาย 80 ลำ เรือช่วยเหลือผู้ประสบภัย 2 ลำ รถเคลื่อนย้ายผู้ประสบภัย 3 คัน และเครื่องนุ่งห่มของสถานีกาชาดสิรินธร สภากาชาดไทย 120 ชุด รถบรรทุกเครื่องสูบน้ำระยะไกล 3 คัน รถบรรทุกสูบน้ำท่วมขัง 3 คัน รถผลิตน้ำดื่ม 1 คัน รถบรรทุกติดตั้งปั้นจั่น 1 คัน รถบรรทุกขนาดใหญ่ 1 คัน รถกู้ภัยเคลื่อนที่เร็ว 2 คัน รถบรรทุกน้ำ 1 คัน รถตรวจการณ์ 2 คัน จนท. 23 นาย สนง.ปภ.จ. สนับสนุนรถกู้ภัยเล็ก 1 คัน รถบรรทุกเครน 1 คัน เรือตรวจการณ์ 4 ลำ รถเคลื่อนย้ายผู้ประสบภัย 1 คัน เรือท้องแบน 21 ลำ รถกู้ภัยเอนกประสงค์ 1 คัน รถเคลื่อนที่กู้ภัย 4 คัน รถตรวจการณ์ 4 คัน เรือท้องแบนพร้อมเครื่องยนต์ 29 ลำ รถเคลื่อนย้ายผู้ประสบภัยแบบยกสูง 2 คัน และมอบถุงยังชีพ 1,575 ถุง โครงการชลประทาน นครศรีธรรมราช สนับสนุนเครื่องสูบน้ำ 47 เครื่อง เครื่องผลักดันน้ำ 19 เครื่อง เครื่องจักร/เครื่องมือ 30 เครื่อง ศบภ.ทบ. โดย มทบ.43 บชร.4 พล.ร.5 อปท. สนับสนุน ข้าวกล่อง 5,695 กล่อง น้ำดื่ม 21,478 ขวด กระจกอบทราย 2,700 ถุง ถุงยังชีพ 43,472 ชุด เข้าสำรวจความเสียหาย และ อส. อปพร. อาสาสมัคร มูลนิธิ ให้การช่วยเหลือในการขนย้ายสิ่งของไว้ที่สูง และเร่งระบายน้ำ

ลุ่มน้ำตาปี

6) จ.สุราษฎร์ธานี มีฝนตกต่อเนื่องทำให้เกิดน้ำไหลหลากในพื้นที่ 16 อ. 79 ต. 473 ม. 25 ชุมชน ประชาชนได้รับผลกระทบ 25,921 ครัวเรือน 84,638 คน บ้านเสียหาย 36 หลัง บ่อปลา 33 บ่อ ถนน 268 จุด สะพาน/คอสะพาน 23 แห่ง ฝาย 2 แห่ง ท่อระบายน้ำ 23 แห่ง **ปัจจุบันยังคงมีสถานการณ์ในพื้นที่ 6 อ. 40 ต. 252 ม.** ประชาชนได้รับผลกระทบ 5,252 ครัวเรือน 21,095 คน ดังนี้

- **อ.พระแสง** 6 ต. ได้แก่ ต.สินปุน ต.สินเจริญ ต.อปีน ต.สาคุ ต.ไทรซิง ต.ไทรโสภา
- **อ.เวียงสระ** 5 ต. ได้แก่ ต.เวียงสระ ต.บ้านส้อง ต.คลองฉนวน ต.เขานิพันธ์ ต.ทุ่งหลวง
- **อ.เคียนซา** 4 ต. ได้แก่ ต.อรัญคามวารี ต.พ่วงพมคร ต.เคียนซา ต.บ้านเสด็จ
- **อ.บ้านนาสาร** 10 ต. ได้แก่ ต.พรุพี ต.คลองปราบ ต.เพิ่มพูนทรัพย์ ต.ทุ่งเตาใหม่ ต.ทุ่งเตา ต.ควนศรี ต.ควนสุบรรณ ต.ลำพูน ต.น้ำพุ ต.ท่าชี
- **อ.บ้านนาเดิม** 4 ต. ได้แก่ ต.บ้านนา ต.นาใต้ ต.ทรัพย์ทวี ต.ท่าเรือ
- **อ.พุนพิน** 11 ต. ได้แก่ ต.ตะปาน ต.ท่าข้าม ต.ท่าสะท้อน ต.ท่าโรงช้าง ต.กรูด ต.เขาหัวควาย ต.ลีเล็ด ต.น้ำรอบ ต.บางอน ต.ศรีวิชัย ต.มะลวน

การให้ความช่วยเหลือ ศูนย์ ปภ.เขต 11 สฎ. สนับสนุน รถติดตั้งเครื่องสูบน้ำระยะไกล 2 คัน รถบรรทุกเครื่องสูบน้ำท่วมขัง 1 คัน รถเคลื่อนย้ายผู้ประสบภัย 1 คัน รถกู้ภัยเคลื่อนที่เร็ว 1 คัน เรือท้องแบน 12 ลำ รถกู้ภัย 1 คัน รถบรรทุกเล็ก 2 คัน รถบรรทุกขนาดใหญ่ 2 คัน เครื่องสูบน้ำ 5 เครื่อง ถุงยังชีพ 7,400 ชุด น้ำดื่ม 2,000 ขวด มทบ.ที่ 45 สนับสนุน รถบรรทุกขนาดใหญ่ 2 คัน ถุงยังชีพ 86 ชุด น้ำดื่ม 1,200 ขวด ข้าวกล่อง 200 กล่อง ศบภ.บก.ทท. โดย ศบภ.นพค.46 สนง.4 นทพ. จัดชุดบรรเทาสาธารณภัยเคลื่อนที่เร็ว 20 นาย รถยนต์บรรทุกขนาดเล็ก 1 คัน รถยนต์บรรทุกเครน 1 คัน รถยนต์ตรวจการณ์ 1 คัน และเรือท้องแบนพร้อมเครื่องยนต์ 1 ลำ เข้าให้การช่วยเหลือประชาชน โดยการขนย้ายสิ่งของขึ้นที่สูง และแจกจ่ายน้ำดื่ม 312 ขวด ศบภ.ทร. โดย อจปร. สนับสนุนเรือผลักดันน้ำ 30 ลำ พร้อมกำลังพล โดยติดตั้งบริเวณสะพานพระจุลจอมเกล้า ต.ท่าข้าม อ.พุนพิน 20 ลำ และบริเวณสะพานพุนพิน ต.ศรีวิชัย อ.พุนพิน 10 ลำ ศบภ.ทอ. โดย กองบิน 7 สนับสนุน รถบรรทุกขนาดใหญ่ 1 คัน แขวงทางหลวงชนบท สนับสนุน รถบรรทุกขนาดใหญ่ 1 คัน การไฟฟ้า สนับสนุน รถบรรทุกขนาดใหญ่ 3 คัน สนง. ทรัพยากรน้ำภาค 10 สนับสนุน สะพานเบรีย 1 ตัว เครื่องสูบน้ำ 3 เครื่อง สนง.สาธารณสุข รพพยาบาล 3 คัน โครงการชลประทาน สนับสนุน เครื่องผลักดันน้ำ 4 เครื่อง อปท. สนับสนุน รถชุดไฮดรอลิก 2 คัน ถุงยังชีพ 140 ชุด น้ำดื่ม 1,500 ขวด อปพร. มูลนิธิ เข้าสำรวจความเสียหายและให้ความช่วยเหลือยกของขึ้นที่สูง และเร่งระบายน้ำ

1.2 อัคคีภัย

จ.สุรินทร์ วันที่ 11 ธ.ค. 60 เวลา 17.45 น. เกิดเหตุเพลิงไหม้บ้านไม้ 1 ชั้น เลขที่ 23 ซ.ราชวิทยา ถ.กรุงศรี นอก อ.เมืองฯ **เพลิงลุกไหม้บ้านไม้ชั้นเดียว เลขที่ 23 ลูกกลมบ้านครึ่งตึกครึ่งไม้ 2 ชั้น เลขที่ 21 เสียหายทั้งสิ้นหลังรวม 2 หลัง พบศพผู้เสียชีวิต 1 ราย (หญิง อายุ 72 ปี พบศพในบ้านเลขที่ 23) ผวจ. รอง ผวจ. เข้าอำนวยความสะดวก** โดยสั่งการให้ สนง.ปภ.จ. ศบภ.มทบ.25 จนท.ตร. อบจ.สุรินทร์ ทม.สุรินทร์ กฟภ. กปภ. อส. อปพร. อาสาสมัคร มูลนิธิ เข้าทำการดับเพลิงจนสงบเวลา 18.30 น. สาเหตุอยู่ระหว่างการสอบสวนของเจ้าหน้าที่

2. สิ่งของพระราชทานช่วยผู้ประสบอุทกภัย

สมเด็จพระเจ้าอยู่หัว ทรงพระกรุณาโปรดเกล้าฯ ให้ มูลนิธิราชประชานุเคราะห์ ในพระราชูปถัมภ์ เชิญถุงพระราชทาน เครื่องอุปโภคบริโภค มอบแก่ราษฎรผู้ประสบอุทกภัย พื้นที่ จังหวัดนราธิวาส และจังหวัดยะลา รวมทั้งสิ้นจำนวน 3,100 ครอบครัว ดังนี้

- ณ หอประชุมที่ว่ากำรอำเภอจะแนะ จังหวัดนราธิวาส จำนวน 800 ครอบครัว (เป็นราษฎรของอำเภอจะแนะ จำนวน 500 ครอบครัว และอำเภอเจาะไอร้อง จำนวน 300 ครอบครัว)
- ณ หอประชุมฉัตรวาริน อำเภอสุไหงปาดี จังหวัดนราธิวาส จำนวน 1,000 ครอบครัว
- ณ หอประชุมโรงเรียนบันนังสตาอินทรฉัตรฯ มิตรภาพที่ 200 อำเภอบันนังสตา จังหวัดยะลา จำนวน 1,300 ครอบครัว (เป็นราษฎรอำเภอบันนังสตา 1,000 ครอบครัว และอำเภอธารโต 300 ครอบครัว)

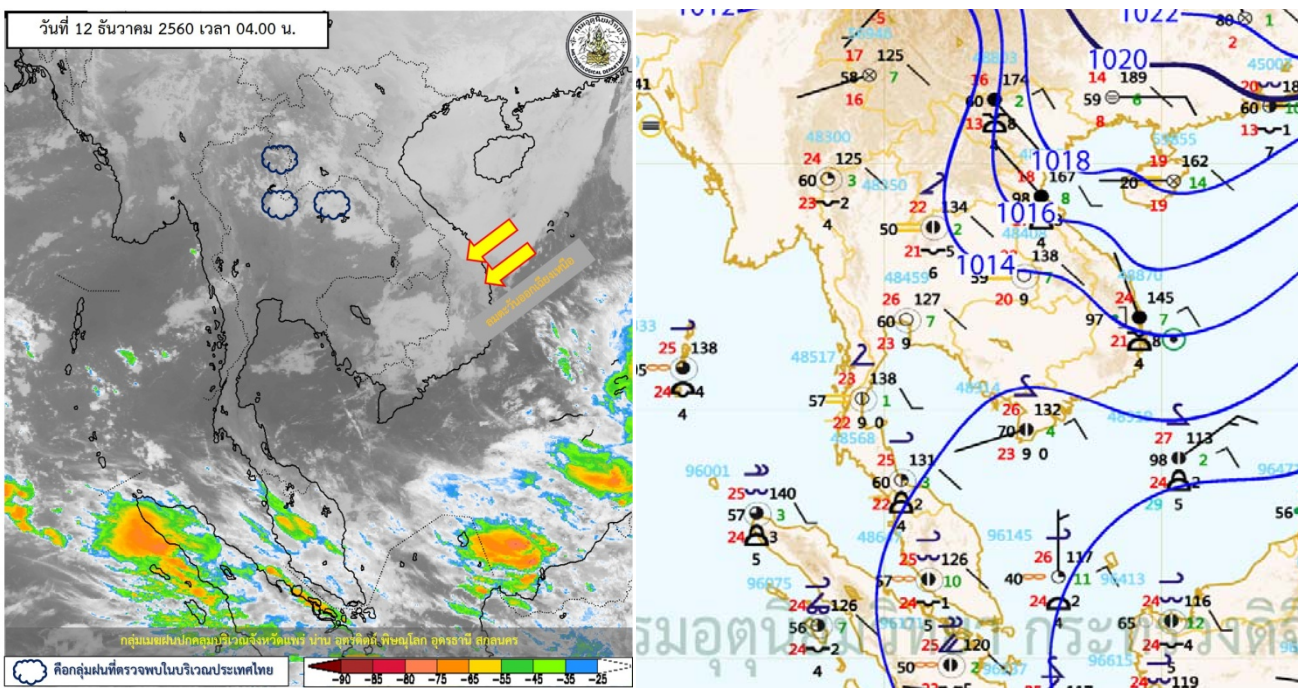
3. สภาพอากาศ สภาพน้ำในอ่างเก็บน้ำ และน้ำท่า

3.1 พยากรณ์อากาศ กรมอุตุนิยมวิทยา ประจำวันที่ 12 ธ.ค. 60 เวลา 05.00 น.

พยากรณ์อากาศ 24 ชั่วโมงข้างหน้า ประเทศไทยตอนบนมีอุณหภูมิสูงขึ้น 1-2 องศาเซลเซียส แต่ยังคงมีอากาศเย็นกับมีหมอกในตอนเช้า

สำหรับภาคใต้มีฝนตกลดลง และคลื่นลมบริเวณอ่าวไทยตอนล่างมีกำลังอ่อนลง โดยมีคลื่นสูง 1-2 เมตร

ลักษณะสำคัญทางอุตุนิยมวิทยา บริเวณความกดอากาศสูงที่ปกคลุมประเทศไทยตอนบนและทะเลจีนใต้ มีกำลังอ่อนลง ทำให้บริเวณดังกล่าวมีอุณหภูมิสูงขึ้น แต่ยังคงมีอากาศเย็นกับมีหมอกในตอนเช้า ในขณะที่มรสุมตะวันออกเฉียงเหนือที่พัดปกคลุมอ่าวไทยและภาคใต้ตอนล่างมีกำลังปานกลาง ทำให้ภาคใต้ตอนล่างมีฝนลดลง ส่วนคลื่นลมบริเวณอ่าวไทยตอนล่างมีกำลังอ่อนลง



3.2 ข้อมูลอุณหภูมิรายภาค (ข้อมูลกรมอุตุนิยมวิทยา ณ วันที่ 12 ธ.ค. 60)

ภาค	อุณหภูมิ ต่ำสุด (°C)	จังหวัด	อุณหภูมิ สูงสุด (°C)	จังหวัด
เหนือ	18.2	ตาก	34.6	ลำปาง
ตะวันออกเฉียงเหนือ	19.0	นครพนม	32.8	บุรีรัมย์
กลาง	19.9	กาญจนบุรี	33.5	กาญจนบุรี
ตะวันออก	20.0	ฉะเชิงเทรา	34.0	ปราจีนบุรี
ใต้	20.0	กระบี่	34.5	สุราษฎร์ธานี
กรุงเทพมหานคร/ปริมณฑล	22.5	สมุทรปราการ	34.8	ปทุมธานี

*** อุณหภูมิต่ำสุด 9.0 องศาเซลเซียส (ยอดดอยอินทนนท์ อ.จอมทอง จ.เชียงใหม่)

3.3 ข้อมูลปริมาณน้ำฝนอัตโนมัติ เวลา 05.00 น. วันที่ 11 ธ.ค. 60 ถึง เวลา 05.00 น. วันที่ 12 ธ.ค. 60

ที่	จังหวัด	สถานีวัด	อำเภอ/เขต	ปริมาณฝน
1	พะเยา (สสนก.)	ต.สันป่าม่วง	เมืองฯ	35.5 มม.
2	สุราษฎร์ธานี (สสนก.)	ต.บางโพธิ์	เมืองฯ	35.0 มม.
3	น่าน (สสนก.)	ต.ผาทอง	ท่าวังผา	33.5 มม.
4	ระนอง (สสนก.)	ต.ราชกรุต	เมืองฯ	33.5 มม.
5	ระยอง (สสนก.)	ต.ทับมา	เมืองฯ	25.0 มม.

3.4 สภาพน้ำในอ่างเก็บน้ำ (ข้อมูลกรมชลประทาน ณ วันที่ 11 ธ.ค. 60)

ปริมาณน้ำในอ่างฯ 59,911 ล้าน ลบ.ม. คิดเป็นร้อยละ 85 (ปริมาณน้ำใช้การได้ 36,367 ล้าน ลบ.ม. คิดเป็นร้อยละ 77) ปริมาณน้ำในอ่างฯ เทียบกับปี 2559 (50,516 ล้าน ลบ.ม.คิดเป็นร้อยละ 71) มากกว่าปี 2559 จำนวน 9,395 ล้าน ลบ.ม. ปริมาณน้ำไหลลงอ่างฯ จำนวน 58.77 ล้าน ลบ.ม. ปริมาณน้ำระบายจำนวน 98.02 ล้าน ลบ.ม. (น้ำไหลลงอ่างฯ น้อยกว่าน้ำระบาย 39.25 ล้าน ลบ.ม.) สามารถรับน้ำได้อีก 10,016 ล้าน ลบ.ม.

สภาพน้ำในอ่างเก็บน้ำขนาดใหญ่ จำนวน 35 อ่าง

อ่างเก็บน้ำ		ปริมาณน้ำในอ่างฯ		ปริมาณน้ำใช้การได้		ปริมาณน้ำไหลลงอ่างฯ		ปริมาณน้ำระบาย		ปริมาณน้ำรับได้อีก (ล้าน ม ³)
		ปริมาตร (ล้าน ม ³)	% น้ำเก็บกัก	ปริมาตร (ล้าน ม ³)	% น้ำใช้การ	วันนี้ (ล้าน ม ³)	เมื่อวาน (ล้าน ม ³)	วันนี้ (ล้าน ม ³)	เมื่อวาน (ล้าน ม ³)	
1. ภูมิพล	(ตก)	10,921	81	7,121	74	6.80	6.55	20.00	20.00	2,541
2. สิริกิติ์	(อด)	8,418	89	5,568	84	6.74	6.73	23.00	23.00	1,092
3. แม่จัดสมบูรณ์ชล	(ชม)	262	99	250	99	0.17	0.19	0.17	0.27	3
4. แม่กวางอุดมธารา	(ชม)	126	48	112	45	0.32	0.34	0.04	0.04	137
5. กิวลม	(ลป)	98	92	94	92	0.81	0.56	0.12	0.12	8
6. กิวคอหมา	(ลป)	181	106	175	107	0.08	0.00	0.22	0.22	-
7. แควน้อยบำรุงแดน	(พล)	914	97	871	97	1.96	1.03	6.05	6.05	25
8. แม่มอก	(ลป)	109	99	93	99	0.67	0.67	1.09	1.09	1
9. ห้วยหลวง	(อด)	120	89	114	88	0.00	0.00	0.21	0.25	15
10. น้ำอูน	(สน)	492	95	447	94	0.00	0.00	1.67	1.36	28
11. น้ำพุง	(สน)	136	83	128	81	0.00	0.18	0.69	0.67	29
12. จุฬารัตน์	(ขย)	163	99	126	99	0.15	0.15	0.12	0.13	1
13. อุบลรัตน์	(ขก)	2,314	95	1,733	94	2.25	0.00	8.28	8.47	117
14. ลำปาว	(กส)	1,767	89	1,667	89	0.00	0.00	1.98	2.60	213
15. ลำตะคอง	(นม)	194	62	171	59	0.00	0.27	0.09	0.09	120
16. ลำพระเพลิง	(นม)	138	89	136	89	0.00	0.00	0.00	0.00	17
17. มูลบย	(นม)	110	78	103	77	0.11	0.00	0.04	0.04	31
18. ลำแะชะ	(นม)	201	73	194	72	0.39	0.00	0.00	0.00	74

อ่างเก็บน้ำ		ปริมาณน้ำในอ่างฯ		ปริมาณน้ำใช้การได้		ปริมาณน้ำไหลลงอ่างฯ		ปริมาณน้ำระบาย		ปริมาณน้ำรับได้อีก (ล้าน ม ³)
		ปริมาตร (ล้าน ม ³)	% น้ำเก็บกัก	ปริมาตร (ล้าน ม ³)	% น้ำใช้การ	วันนี้ (ล้าน ม ³)	เมื่อวาน (ล้าน ม ³)	วันนี้ (ล้าน ม ³)	เมื่อวาน (ล้าน ม ³)	
19. ลำน้ำร่อง	(บร)	79	65	76	64	0.00	0.05	0.00	0.00	42
20. สิรินคร	(อบ)	1,618	82	787	69	0.81	3.29	0.00	0.00	348
21. ป่าสักชลสิทธิ์	(ลบ)	923	96	920	96	0.00	0.00	8.71	6.96	37
22. ทับเสลา	(อน)	139	87	122	85	0.00	0.00	0.00	0.00	21
23. กระเสียว	(สพ)	288	120	248	124	0.08	0.08	0.11	0.11	-
24. ศรีนครินทร์	(กจ)	15,604	88	5,339	71	9.89	4.60	6.02	6.04	2,141
25. วชิราลงกรณ	(กจ)	6,908	78	3,896	67	8.82	0.00	8.00	7.99	1,952
26. ชุนด่านปราการชล	(นย)	213	95	209	95	0.00	0.00	0.61	0.61	11
27. คลองสิียด	(ฉช)	299	71	269	69	0.00	0.00	1.70	0.60	121
28. บางพระ	(ชบ)	108	93	96	92	0.05	0.18	0.33	0.32	9
29. หนองปลาไหล	(รย)	153	94	140	93	0.23	0.36	0.23	0.23	11
30. ประแสร์	(รย)	271	92	251	91	0.00	0.00	0.53	0.53	24
31. นฤปดินทรจินดา	(ปจ)	229	78	210	76	0.00	0.00	0.10	0.10	66
32. แก่งกระจาน	(พบ)	453	64	388	60	0.95	0.91	0.44	0.42	257
33. ปราณบุรี	(ปข)	283	72	266	71	0.59	0.59	0.25	0.25	108
34. รัชชประภา	(สฎ)	4,450	79	3,099	72	5.07	1.93	0.00	0.00	1,189
35. บางลง	(ยล)	1,226	84	950	81	11.82	12.36	7.23	7.77	228
หมายเหตุ	ปริมาณน้ำที่มากกว่าหรือเท่ากับร้อยละ 80		ปริมาณน้ำที่น้อยกว่าหรือเท่ากับร้อยละ 30		%น้ำเก็บกัก / ปริมาณน้ำไหลเข้าอ่างฯ / ปริมาณน้ำระบาย สูงสุด					

3.5 สถานการณ์น้ำ

- สถานการณ์ลุ่มน้ำภาคใต้ฝั่งตะวันตก (ศูนย์อุทกวิทยาชลประทานภาคใต้ วันที่ 12 ธันวาคม 2560 เวลา 05.00 น.)

สถานี	ระดับตลิ่ง (ม.)	ระดับน้ำ (ม.)	ปริมาณ (ลบ.ม./วิ)	ระดับเทียบกับตลิ่งสูง/ต่ำ กว่าตลิ่ง
X.56 บ้านท่าประดู่ จ.ตรัง	15.00	12.47	168.20	ต่ำกว่าตลิ่ง 2.53 ม.
X.234 บ้านบ้านป่าหมาก จ.ตรัง	6.40	4.67	240.90	ต่ำกว่าตลิ่ง 1.73 ม.
X47 บ้านท่าจีน จ.ตรัง	4.30	3.34	-	ต่ำกว่าตลิ่ง 0.96 ม.

- สถานการณ์ลุ่มน้ำทะเลสาบสงขลา (ศูนย์อุทกวิทยาชลประทานภาคใต้ วันที่ 12 ธันวาคม 2560 เวลา 05.00 น.)

สถานี	ระดับตลิ่ง (ม.)	ระดับน้ำ (ม.)	ปริมาณ (ลบ.ม./วิ)	ระดับเทียบกับตลิ่งสูง/ต่ำ กว่าตลิ่ง
X.173A บ้านม่วงก้อง อ.สะเดา จ.สงขลา	15.90	13.24	58.00	ต่ำกว่าตลิ่ง 2.66 ม.
X.90 บ้านบางศาลา อ.หาดใหญ่ จ.สงขลา	8.00	3.41	52.50	ต่ำกว่าตลิ่ง 4.59 ม.
X.44 บ้านหาดใหญ่ใน อ.หาดใหญ่ จ.สงขลา	7.40	1.03	24.90	ต่ำกว่าตลิ่ง 6.37 ม.
X.170 บ้านคลองลำ อ.ศรีนครินทร์ จ.พัทลุง	25.20	21.08	31.20	ต่ำกว่าตลิ่ง 4.12 ม.
X.68 บ้านท่าแค อ.เมืองฯ จ.พัทลุง	15.60	14.21	11.67	ต่ำกว่าตลิ่ง 1.39 ม.
X.265 หน้าวัดภูผาพิมุข อ.เมืองฯ จ.พัทลุง	8.00	6.61	-	ต่ำกว่าตลิ่ง 1.39 ม.

4. สถิติอุบัติเหตุทางถนน วันที่ 12 ธ.ค. 60 (ข้อมูลจากบริษัทกลางคุ้มครองผู้ประสบภัยจากรถจำกัด)

ช่วงเวลา	ผู้เสียชีวิต	ผู้บาดเจ็บ	รวม
11 ธ.ค. 60	30	2,640	2,670
1 ธ.ค. 60 - ปัจจุบัน	364	28,625	28,989
1 ม.ค.60 - ปัจจุบัน	14,254	938,096	952,350

จึงเรียนมาเพื่อโปรดทราบ

นายชยพล ธิติศักดิ์
อธิบดีกรมป้องกันและบรรเทาสาธารณภัย
ผู้อำนวยการกลาง