



รายงานสถานการณ์สาธารณภัย

กรมป้องกันและบรรเทาสาธารณภัย กระทรวงมหาดไทย

ศูนย์อำนวยการบรรเทาสาธารณภัย (ส่วนปฏิบัติการ) www.nirapai.com

โทรสาร 0-2241-7450-6 สายด่วนนิรภัย 1784 Line @1784DDPM



ที่ของข่าว 380/2565

วันที่ 2 กรกฎาคม 2565

(เวลา 18.00 น.)

กรมป้องกันและบรรเทาสาธารณภัยขอรายงานสถานการณ์สาธารณภัยประจำวัน ดังนี้

1. สถานการณ์สาธารณภัย

1.1 อุทกภัย

สถานการณ์ร่องมรสุมพาดผ่านภาคเหนือตอนบนและประเทศลาวตอนบน เข้าสู่หย่อมความกดอากาศต่ำที่ปกคลุมประเทศเวียดนามตอนบน ประกอบกับมรสุมตะวันตกเฉียงใต้ที่พัดปกคลุมทะเลอันดามัน ประเทศไทย และอ่าวไทยเริ่มมีกำลังแรงขึ้น ลักษณะเช่นนี้ทำให้ประเทศไทยมีฝนเพิ่มขึ้นและมีฝนตกหนักถึงหนักมากบางแห่ง ในระหว่างวันที่ 29 มิ.ย. 65 - 2 ก.ค. 65 ทำให้เกิดสถานการณ์อุทกภัยในพื้นที่ 4 จ. (เชียงราย แม่ฮ่องสอน พะเยา น่าน) 15 อ. 37 ต. 148 ม. ประชาชนได้รับผลกระทบ 1,045 ครัวเรือน ไม่มีผู้ได้รับบาดเจ็บและเสียชีวิต สถานการณ์คลี่คลายแล้วอยู่ระหว่างการฟื้นฟู

จังหวัด	วันเกิดเหตุ	ผลกระทบ			รายชื่ออำเภอ	ความเสียหาย			สถานการณ์ปัจจุบัน
		อำเภอ	ตำบล	หมู่บ้าน		ครัวเรือน	เสียชีวิต	บาดเจ็บ	
ภาคเหนือ รวม 4 จังหวัด 15 อ. 37 ต. 148 ม. บ้านเรือนประชาชนได้รับผลกระทบ 1,045 ครัวเรือน									
1. เชียงราย	1 ก.ค. 65	7	15	50	เวียงป่าเป้า เทิง เมืองฯ ป่าแดด แม่สาย พาน แม่จัน	510	-	-	สถานการณ์คลี่คลาย อยู่ระหว่างฟื้นฟู
2. แม่ฮ่องสอน	29-30 มิ.ย. 65	1	2	3	เมืองฯ	5	-	-	สถานการณ์คลี่คลาย อยู่ระหว่างฟื้นฟู
3. พะเยา	30 มิ.ย. 65 - 1 ก.ค. 65	5	17	92	เชียงม่วน ภูกามยาว ดอกคำใต้ จุน แม่ใจ	530	-	-	สถานการณ์คลี่คลาย อยู่ระหว่างฟื้นฟู
4. น่าน	1 ก.ค. 65	2	3	3	ปัว เชียงกลาง	-	-	-	สถานการณ์คลี่คลาย อยู่ระหว่างฟื้นฟู

1) จ.เชียงราย วันที่ 1 ก.ค. 65 เวลา 06.00 น. เกิดฝนตกหนักน้ำป่าไหลหลากเข้าท่วมในพื้นที่ ถนนสาย 118 บริเวณหน้าคริสตจักร ต.เวียง ต.สันสลี ต.ป่าจ้าว ต.บ้านโป่ง อ.เวียงป่าเป้า ต.จ้าว ต.ศรีดอนไชย อ.เทิง ต.สันมะค่า ต.ป่าแงะ อ.ป่าแดด ต.แม่สาย อ.แม่สาย ต.ดอนลาน ต.ป่าอ้อดอนชัย อ.เมืองฯ ต.ทรายขาว ต.แม่ฮ้อ ต.ดอยงาม อ.พาน ต.แม่จัน อ.แม่จัน ประชาชนได้รับผลกระทบ 510 ครอบครัว ไม่มีผู้บาดเจ็บและเสียชีวิต โดย สนง.ปภ.จ. สนง.ปภ.สาขาเวียงป่าเป้า อำเภอ อปท.แขวงทางหลวงเชียงราย อปพร. อาสาสมัคร จิตอาสา มูลนิธิ และหน่วยงานที่เกี่ยวข้องเข้าสำรวจความเสียหายและให้การช่วยเหลือในเบื้องต้นแล้ว **ปัจจุบันสถานการณ์คลี่คลายแล้วอยู่ระหว่างการฟื้นฟู**



2) จ.พะเยา วันที่ 1 ก.ค. 65 เวลา 00.45 น. เกิดฝนตกหนักน้ำป่าไหลหลากในพื้นที่ ต.เชียงม่วน ต.บ้านม่วง ต.สระ อ.เชียงม่วน ต.ดงเจน ต.ห้วยแก้ว ต.แม่อิง อ.ภูมามยาว ต.ห้วยลาน ต.ป่าซาง ต.ดงสุวรรณ ต.สันโค้ง ต.ดอกคำใต้ อ.ดอกคำใต้ ต.ห้วยข้าวกล้า ต.จุน ต.ล่อ ต.หงส์หิน ต.ห้วยยางขาม อ.จุน ต.บ้านเหล่า อ.แม่ใจ เบื้องต้นบ้านเรือนประชาชนได้รับผลกระทบ 530 ครอบครัว ไม่มีผู้บาดเจ็บและเสียชีวิต โดย สนง.ปภ.จ. อำเภอ อปท. แขวงทางหลวงพะเยา อปพร. อาสาสมัคร จิตอาสา มูลนิธิ และหน่วยงานที่เกี่ยวข้องเข้าสำรวจความเสียหายและให้การช่วยเหลือในเบื้องต้นแล้ว **ปัจจุบันสถานการณ์คลี่คลายแล้วอยู่ระหว่างการฟื้นฟู**



1.2 วาดภัย

จ.กาฬสินธุ์ วันที่ 1 ก.ค. 65 เวลา 18.00 น. เกิดวาตภัยในพื้นที่ ต.เจ้าท่า อ.กมลาไสย เบื้องต้นสำรวจพบ บ้านเรือนประชาชนได้รับความเสียหาย 4 หลัง ไม่มีผู้บาดเจ็บและเสียชีวิต โดย สนง.ปภ.จ. อำเภอ อปท. อปพร. อาสาสมัคร จิตอาสา มูลนิธิ และหน่วยงานที่เกี่ยวข้องเข้าสำรวจความเสียหายและให้การช่วยเหลือในเบื้องต้นแล้ว



1.3 อุบัติเหตุ

กรุงเทพมหานคร วันที่ 2 ก.ค.65 เวลา 06.21 น. เกิดอุบัติเหตุรถกระบะเสียหลักพลิกคว่ำ และเกิดเพลิงไหม้บนถนนพระรามที่ 3 บริเวณ ซ.พระรามที่ 3 ซอย 30 แขวงบางโพงพาง เขตยานนาวา ส่งผลให้มีผู้เสียชีวิต 2 ราย (ชาย) ไม่มีผู้ได้รับบาดเจ็บ สาเหตุอยู่ระหว่างการสอบสวนของเจ้าหน้าที่ โดย สปภ.กทม. หน่วยบริการการแพทย์ฉุกเฉิน สนข.ยานนาวา จนท.ตร. จิตอาสา อปพร. อาสาสมัคร มูลนิธิ เข้าให้การช่วยเหลือในจุดเกิดเหตุ สาเหตุอยู่ระหว่างการสอบสวนของเจ้าหน้าที่



1.4 แผ่นดินไหว

จ.ลำปาง วันที่ 2 ก.ค.65 เวลา 06.18 น. เกิดแผ่นดินไหวขนาด 3.1 ความลึก 2 กม. บริเวณ ต.ปงดอน อ.แจ้ห่ม ละติจูด 18.740 องศาเหนือ ลองจิจูด 99.667 องศาตะวันออก สามารถรับรู้แรงสั่นสะเทือนในพื้นที่ ต.ปงดอน อ.แจ้ห่ม เบื้องต้นไม่มีรายงานความเสียหาย



2. การคาดการณ์ลักษณะอากาศ

2.1 ประกาศกรมอุตุนิยมวิทยา ฉบับที่ 12 (148/2565) เรื่อง พายุไต้ฝุ่น “ชบา” (มีผลกระทบจนถึงวันที่ 2 กรกฎาคม 2565) ลงวันที่ 2 กรกฎาคม 2565 เวลา 17.00 น.

เมื่อเวลา 16.00 น. ของวันนี้ (2 ก.ค. 65) พายุไต้ฝุ่น “ชบา” (CHABA) ที่ปกคลุมบริเวณทะเลจีนใต้ตอนบนได้เคลื่อนขึ้นฝั่งบริเวณมณฑลกว่างตุง ประเทศจีนตอนใต้แล้ว โดยมีศูนย์กลางอยู่ที่ ละติจูด 21.5 องศาเหนือ ลองจิจูด 111.0 องศาตะวันออก ความเร็วลมสูงสุดใกล้ศูนย์กลางประมาณ 135 กิโลเมตรต่อชั่วโมง พายุนี้กำลังเคลื่อนตัวไปทางทิศเหนือค่อนทางตะวันตกเล็กน้อย ด้วยความเร็วประมาณ 15 กม./ชม. คาดว่าจะอ่อนกำลังลงตามลำดับในระยะต่อไป โดยพายุนี้ไม่ส่งผลกระทบโดยตรงต่อลักษณะอากาศของประเทศไทย

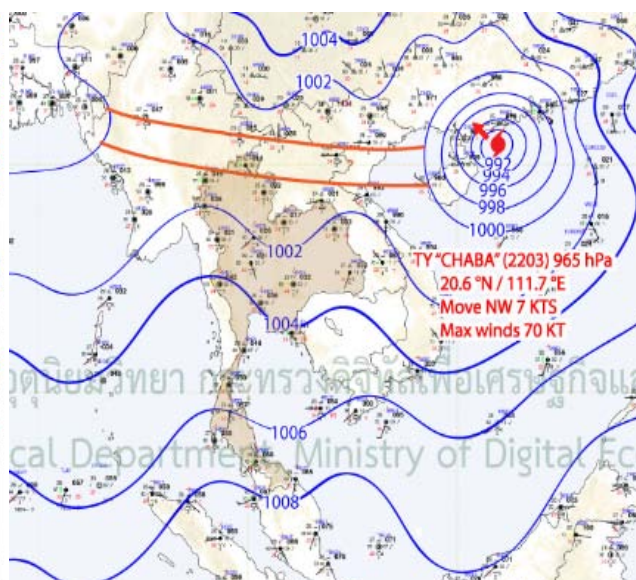
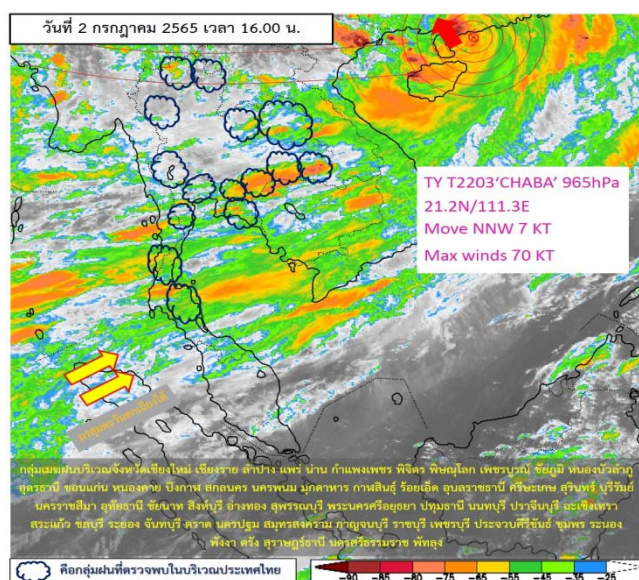
อนึ่ง ร่องมรสุมพาดผ่านประเทศเมียนมา ภาคเหนือตอนบน เข้าสู่พายุไต้ฝุ่น “ซาบา” ที่ปกคลุมบริเวณ ประเทศจีนตอนใต้ ประกอบกับมรสุมตะวันตกเฉียงใต้ที่พัดปกคลุมทะเลอันดามัน ประเทศไทย และอ่าวไทย มีกำลังค่อนข้างแรง ทำให้ประเทศไทยมีฝนฟ้าคะนองกับมีลมกระโชกแรง และมีฝนตกหนักบางแห่งบริเวณ ภาคเหนือ ภาคตะวันออกเฉียงเหนือ และภาคใต้ฝั่งตะวันตก โดยมีฝนตกหนักมากบางพื้นที่บริเวณภาคตะวันออก ขอให้ประชาชนในบริเวณดังกล่าวระวังอันตรายจากฝนตกหนักถึงหนักมากและฝนที่ตกสะสม ซึ่งอาจทำให้เกิด น้ำท่วมฉับพลัน และน้ำป่าไหลหลากไว้ด้วย

สำหรับคลื่นลมบริเวณทะเลอันดามันมีกำลังค่อนข้างแรง โดยทะเลอันดามันตอนบนมีคลื่นสูง 2-3 เมตร บริเวณที่มีฝนฟ้าคะนองคลื่นสูงมากกว่า 3 เมตร ส่วนอ่าวไทยตอนบนทะเลมีคลื่นสูงประมาณ 2 เมตร บริเวณที่มีฝนฟ้าคะนองคลื่นสูงมากกว่า 2 เมตร ขอให้ชาวเรือเดินเรือด้วยความระมัดระวัง และหลีกเลี่ยง การเดินเรือบริเวณที่มีฝนฟ้าคะนอง เรือเล็กบริเวณทะเลอันดามันตอนบนควรงดออกจากฝั่งจนถึงวันที่ 6 ก.ค. 65

2.2 พยากรณ์อากาศกรมอุตุนิยมวิทยา ประจำวันที่ 2 ก.ค. 65 เวลา 17.00 น.

พยากรณ์อากาศ 24 ชั่วโมงข้างหน้า ประเทศไทยมีฝนฟ้าคะนอง กับมีลมกระโชกแรงเกิดขึ้นได้ในระยะนี้ และมีฝนตกหนักบางแห่งบริเวณภาคเหนือ ภาคตะวันออกเฉียงเหนือ และภาคใต้ฝั่งตะวันตก โดยมีฝนตกหนักมาก บางพื้นที่บริเวณภาคตะวันออก ขอให้ประชาชนในบริเวณดังกล่าวระวังอันตรายจากฝนตกหนักถึงหนักมากและ ฝนที่ตกสะสม ซึ่งอาจทำให้เกิดน้ำท่วมฉับพลันและน้ำป่าไหลหลากในระยะนี้ไว้ด้วย ทั้งนี้เนื่องจากร่องมรสุม พาดผ่านประเทศเมียนมา ภาคเหนือตอนบน ประเทศลาวตอนบน เข้าสู่พายุไต้ฝุ่น “ซาบา” (CHABA) ที่ปกคลุม บริเวณประเทศจีนตอนใต้ ประกอบกับมรสุมตะวันตกเฉียงใต้กำลังค่อนข้างแรงพัดปกคลุมทะเลอันดามัน ประเทศไทย และอ่าวไทย

สำหรับคลื่นลมบริเวณทะเลอันดามันตอนบนมีกำลังค่อนข้างแรง โดยมีคลื่นสูง 2-3 เมตร บริเวณ ที่มีฝนฟ้าคะนองคลื่นสูงมากกว่า 3 เมตร ส่วนบริเวณอ่าวไทยตอนบนทะเลมีคลื่นสูงประมาณ 2 เมตร บริเวณ ที่มีฝนฟ้าคะนองคลื่นสูงมากกว่า 2 เมตร ขอให้ชาวเรือในบริเวณดังกล่าวเดินเรือด้วยความระมัดระวัง และหลีกเลี่ยงการเดินเรือบริเวณที่มีฝนฟ้าคะนอง สำหรับเรือเล็กบริเวณทะเลอันดามันตอนบนควรงดออกจากฝั่ง จนถึงวันที่ 6 ก.ค. 65



3. ข้อมูลปริมาณฝนสูงสุดรายภาค เวลา 13.00 น. วันที่ 1 ก.ค. 65 ถึง เวลา 13.00 น. วันที่ 2 ก.ค. 65 (ข้อมูลกรมอุตุนิยมวิทยา)

ภาค	จังหวัด	สถานีวัด	อำเภอ/เขต	ปริมาณฝน
เหนือ	เชียงราย	-	เมืองฯ	43.8 มม.
ตะวันออกเฉียงเหนือ	มุกดาหาร	-	เมืองฯ	94.3 มม.
กลาง	สมุทรสงคราม	-	เมืองฯ	7.4 มม.
ตะวันออก	ตราด	-	คลองใหญ่	93.4 มม.
ใต้ฝั่งตะวันออก	ชุมพร	-	เมืองฯ	25.6 มม.
ใต้ฝั่งตะวันตก	พังงา	-	ตะกั่วป่า	59.4 มม.
กรุงเทพฯ และปริมณฑล	กรุงเทพมหานคร	ศูนย์การประชุมแห่งชาติสิริกิติ์	คลองเตย	30.3 มม.
เกณฑ์ปริมาณน้ำฝน	0.1-10 มม. = ฝนเล็กน้อย	10.1-35.0 มม. = ฝนปานกลาง	35.1-90.0 มม. = ฝนหนัก	มากกว่า 90.0 มม. = ฝนหนักมาก

4. ข้อมูลอุณหภูมิรายภาค (กรมอุตุนิยมวิทยา ณ วันที่ 2 ก.ค. 65)

ภาค	อุณหภูมิ ต่ำสุด (°C)	จังหวัด	อุณหภูมิ สูงสุด (°C)	จังหวัด
เหนือ	21.9	ตาก	35.9	สุโขทัย
ตะวันออกเฉียงเหนือ	23.0	มุกดาหาร	36.0	มหาสารคาม
กลาง	22.6	กาญจนบุรี	36.5	ลพบุรี
ตะวันออก	23.9	ฉะเชิงเทรา	35.8	ฉะเชิงเทรา
ใต้	23.4	สุราษฎร์ธานี	34.2	สุราษฎร์ธานี
กรุงเทพมหานคร/ปริมณฑล	22.8	กรุงเทพมหานคร	35.3	ปทุมธานี

*** อุณหภูมิยอดดอยต่ำสุด 12.4 องศาเซลเซียส (ยอดดอยอินทนนท์ อ.จอมทอง จ.เชียงใหม่)

5. พื้นที่เฝ้าระวังและเตรียมพร้อมรับสถานการณ์

5.1 กองอำนวยการป้องกันและบรรเทาสาธารณภัยกลาง (กอปภ.ก.) ด่วนที่สุด ที่ มท (กปภก) 0610/ว 117 ลงวันที่ 30 มิถุนายน 2565 ด้วยกองอำนวยการน้ำแห่งชาติได้ประเมินสถานการณ์น้ำจากฝนคาดการณ์ของกรมอุตุนิยมวิทยาและสถาบันสารสนเทศทรัพยากรน้ำ (องค์การมหาชน) พบว่าจะมีปริมาณฝนตกสะสมต่อเนื่อง ประกอบกับสถานการณ์น้ำในลำน้ำและแหล่งน้ำธรรมชาติบางพื้นที่ที่ฝนตกหนักอยู่ในเกณฑ์น้ำมาก อาจส่งผลให้เกิดน้ำหลาก น้ำท่วมฉับพลัน ในพื้นที่ภาคเหนือ ภาคตะวันออกเฉียงเหนือ ภาคกลาง และภาคใต้ โดยมีพื้นที่เฝ้าระวังสถานการณ์ ระหว่างวันที่ 1 - 8 กรกฎาคม 2565 ดังนี้

พื้นที่เฝ้าระวังสถานการณ์น้ำหลาก น้ำท่วมขัง **ภาคเหนือ** จังหวัดแม่ฮ่องสอน เชียงใหม่ เชียงราย พะเยา แพร่ น่าน ลำปาง อุตรดิตถ์ ตาก พิชณุโลก เพชรบูรณ์ และอุทัยธานี **ภาคตะวันออกเฉียงเหนือ** จังหวัดเลย หนองคาย บึงกาฬ อุดรธานี หนองบัวลำภู สกลนคร นครพนม ขอนแก่น มหาสารคาม กาฬสินธุ์ มุกดาหาร ร้อยเอ็ด ยโสธร อำนาจเจริญ และอุบลราชธานี **ภาคกลาง** จังหวัดกาญจนบุรี ราชบุรี ปทุมธานี นนทบุรี นครปฐม สมุทรสาคร สมุทรปราการ ชลบุรี ระยอง จันทบุรี และตราด **ภาคใต้** จังหวัดระนอง พังงา ภูเก็ต และกระบี่

พื้นที่เฝ้าระวังระดับน้ำเพิ่มขึ้นอย่างฉับพลัน บริเวณแม่น้ำแม่สาย จังหวัดเชียงราย ลำน้ำสายหลัก และสาขาในพื้นที่จังหวัดแม่ฮ่องสอน และตาก

พื้นที่เฝ้าระวังอ่างเก็บน้ำขนาดใหญ่ มีปริมาตรน้ำสูงกว่าเกณฑ์ปฏิบัติการอ่างเก็บน้ำกักเก็บสูงสุด (Upper Rule Curve) 2 แห่ง ได้แก่ อ่างเก็บน้ำกัวลม และอ่างเก็บน้ำกัวคองมา จังหวัดลำปาง และอ่างเก็บน้ำขนาดกลางที่มีปริมาณน้ำมากกว่าร้อยละ 80 และมีแนวโน้มเพิ่มสูงขึ้น เสี่ยงน้ำล้นกระทบพื้นที่บริเวณท้ายอ่างเก็บน้ำ บริเวณ ภาคเหนือ (จังหวัดลำปาง น่าน และพะเยา) ภาคตะวันออกเฉียงเหนือ (จังหวัดเลย สกลนคร ขอนแก่น มหาสารคาม นครพนม มุกดาหาร และอุบลราชธานี) ภาคกลาง (จังหวัดกาญจนบุรี ราชบุรี ชลบุรี และตราด) ภาคใต้ (จังหวัดกระบี่)

จึงให้จังหวัดติดตามสถานการณ์และแจ้งเตือนประชาชนที่อยู่ในพื้นที่เสี่ยงภัยทราบล่วงหน้า ทั้งนี้หากมีแนวโน้มจะเกิดสถานการณ์รุนแรงในพื้นที่ ให้ถือปฏิบัติตามข้อสั่งการและมาตรการตามหนังสือกองบัญชาการป้องกันและบรรเทาสาธารณภัยแห่งชาติ ด่วนที่สุด ที่ มท (บกปภ) 0624/ว 007 ลงวันที่ 6 พฤษภาคม 2565 พร้อมทั้งเตรียมความพร้อมในการปฏิบัติตามประกาศกองอำนวยการน้ำแห่งชาติ ฉบับที่ 18/2565 ลงวันที่ 30 มิถุนายน 2565

5.2 กองอำนวยการป้องกันและบรรเทาสาธารณภัยกลาง (กอปภ.ก.) ด่วนที่สุด ที่ มท (กปภก) 0610/ว 112 ลงวันที่ 28 มิถุนายน 2565 แจ้งให้จังหวัดเตรียมพร้อม เฝ้าระวังและติดตามสถานการณ์น้ำท่วมฉับพลันและน้ำป่าไหลหลาก ระหว่างวันที่ 30 มิถุนายน - 2 กรกฎาคม 2565 กรมอุตุนิยมวิทยาได้มีประกาศฉบับที่ 2 (138/2565) ลงวันที่ 29 มิถุนายน 2565 เวลา 05.00 น. แจ้งว่า หย่อมความกดอากาศต่ำกำลังแรงบริเวณทะเลจีนใต้ตอนบน ได้ทวีกำลังเป็นพายุดีเปรสชันแล้ว และคาดว่าจะเคลื่อนที่ขึ้นฝั่งบริเวณสาธารณรัฐประชาชนจีนตอนใต้ ในวันที่ 2 - 3 กรกฎาคม 2565 ประกอบกับวันที่ 30 มิถุนายน - 2 กรกฎาคม 2565 มรสุมตะวันตกเฉียงใต้ที่พัดปกคลุมทะเลอันดามัน ประเทศไทย และอ่าวไทย มีกำลังแรงขึ้น ในขณะที่ร่องมรสุมพาดผ่านตอนบนของภาคเหนือ ทำให้ประเทศไทยมีฝนเพิ่มขึ้น และมีฝนตกหนักถึงหนักมากบางพื้นที่ โดยมีพื้นที่เฝ้าระวังสถานการณ์ ระหว่างวันที่ 30 มิถุนายน - 3 กรกฎาคม 2565 ดังนี้

พื้นที่เฝ้าระวังสถานการณ์น้ำท่วมฉับพลัน และน้ำป่าไหลหลาก ภาคเหนือ จังหวัดแม่ฮ่องสอน (ทุกอำเภอ) เชียงใหม่ (อ.เมืองฯ แม่แจ่ม เวียงแหง เชียงดาว แม่แตง ดอยสะเก็ด สะเมิง หางดง กัลยาณิวัฒนา อมก๋อย) เชียงราย (อ.เมืองฯ แม่สรวย แม่ฟ้าหลวง แม่จัน เวียงแก่น) ลำพูน (อ.เมืองฯ แม่ทา บ้านโฮ้ง พงษ์หัวช้าง ลี้ บ้านธิ) ลำปาง (อ.เมืองฯ เกิน เสริมงาม สบปราบ วังเหนือ เมืองปาน แจ้ห่ม งาว แม่เกาะ ห้างฉัตร แม่ทะ แม่พริก) พะเยา (อ.เมืองฯ เชียงคำ ปง จุน ภูซาง) น่าน (อ.นาหมื่น สองแคว เฉลิมพระเกียรติ ปัว เวียงสา พงษ์ช้าง ท่าวังผา บ่อเกลือ แม่จริม) แพร่ (ทุกอำเภอ) อุตรดิตถ์ (อ.ท่าปลา บ้านโคก น้ำปาด ลับแล) ตาก (อ.แม่ระมาด บ้านตาก ท่าสองยาง อุ่มผาง แม่สอด) พิษณุโลก (อ.ชาติตระการ นครไทย) เพชรบูรณ์ (อ.วังโป่ง ชนแดน หล่มสัก หล่มเก่า เขาค้อ) และอุทัยธานี (อ.บ้านไร่) ภาคตะวันออกเฉียงเหนือ จังหวัดเลย (อ.เมืองฯ นาแห้ว ด่านซ้าย ภูเรือ ภูหลวง ปากชม หนองบัวลำภู) หนองคาย (อ.สังคม) บึงกาฬ (อ.บุ่งคล้า) อุดรธานี (อ.นาเยือง น้ำโสม) สกลนคร (อ.ภูพาน) นครพนม (อ.เมืองฯ) มุกดาหาร (อ.ห้วยใหญ่) อำนาจเจริญ (อ.ชานุมาน เสนางคนิคม ปทุมราชวงศา) และอุบลราชธานี (อ.ศรีเมืองใหม่ โขงเจียม โพธิ์ไทร) ภาคกลาง จ.กาญจนบุรี (อ.สังขละบุรี) ราชบุรี (อ.สวนผึ้ง บ้านคา) ระยอง (อ.เมืองฯ เขาชะเมา) จันทบุรี (อ.เขาकिชมภู สอยดาว โป่งน้ำร้อน มะขาม ชลุ้ง) และตราด (อ.บ่อไร่ เขาสมิง เกาะช้าง) ภาคใต้ จ.ระนอง (อ.เมืองฯ กระบุรี ละอุ่น กะเปอร์) พังงา (อ.คุระบุรี กะปง) ภูเก็ต (ทุกอำเภอ) และกระบี่ (อ.เขาพนม ปลายพระยา คลองท่อม)

เพื่อเป็นการเน้นย้ำให้จังหวัดเตรียมความพร้อมเฝ้าระวังและติดตามสถานการณ์น้ำท่วมฉับพลัน และน้ำป่าไหลหลาก โดยให้ถือปฏิบัติตามหนังสือกองบัญชาการป้องกันและบรรเทาสาธารณภัยแห่งชาติ ส่วนที่ ๓๓๖๓/ว ๐๐๗ ลงวันที่ ๖ พฤษภาคม ๒๕๖๕ และดำเนินการตามหนังสือในราชการกองอำนวยการป้องกันและบรรเทาสาธารณภัยกลาง ส่วนที่ ๓๓๖๓/ว ๑๑๒ ลงวันที่ ๒๘ มิถุนายน ๒๕๖๕ และให้ศูนย์ป้องกันและบรรเทาสาธารณภัย เขต ๒ สุพรรณบุรี เขต ๔ ประจวบคีรีขันธ์ เขต ๗ สกลนคร เขต ๘ กำแพงเพชร เขต ๙ พิษณุโลก เขต ๑๐ ลำปาง เขต ๑๓ อุบลราชธานี เขต ๑๔ อุดรธานี เขต ๑๕ เชียงราย เขต ๑๖ ชัยนาท เขต ๑๗ จันทบุรี และ เขต ๑๘ ภูเก็ต ดำเนินการตามหนังสือ ส่วนที่ ๓๓๖๓/ว ๑๑๓ ลงวันที่ ๒๘ มิถุนายน ๒๕๖๕

๖. ข้อสั่งการรัฐมนตรีว่าการกระทรวงมหาดไทย/ผู้บัญชาการป้องกันและบรรเทาสาธารณภัยแห่งชาติ

รัฐมนตรีว่าการกระทรวงมหาดไทยในฐานะผู้บัญชาการป้องกันและบรรเทาสาธารณภัยแห่งชาติ ได้มีข้อสั่งการเมื่อวันที่ ๖ พ.ค. ๖๕ สั่งการให้กองอำนวยการป้องกันและบรรเทาสาธารณภัยจังหวัดเตรียมพร้อมรับสถานการณ์อุทกภัยในช่วงฤดูฝน ปี ๒๕๖๕ ดังนี้

ด้วยกรมอุตุนิยมวิทยาได้คาดการณ์ลักษณะอากาศช่วงฤดูฝนของประเทศไทย ปี ๒๕๖๕ ว่าฤดูฝนของประเทศไทยปีนี้ จะเริ่มต้นประมาณกลางเดือนพฤษภาคม และจะสิ้นสุดประมาณกลางเดือนตุลาคม โดยในช่วงเดือนสิงหาคมและกันยายน จะเป็นช่วงที่มีฝนตกชุกหนาแน่น และมีโอกาสสูงที่จะมีพายุหมุนเขตร้อนเคลื่อนผ่านประเทศไทยบริเวณภาคตะวันออกเฉียงเหนือ และภาคเหนือ ซึ่งจะส่งผลให้มีฝนตกหนักถึงหนักมากอาจก่อให้เกิดสภาวะน้ำท่วมฉับพลัน น้ำป่าไหลหลาก รวมทั้งน้ำล้นตลิ่งได้ในบางพื้นที่

เพื่อให้การเตรียมรับสถานการณ์อุทกภัยในช่วงฤดูฝนปี ๒๕๖๕ เป็นไปอย่างมีประสิทธิภาพจึงให้กองอำนวยการป้องกันและบรรเทาสาธารณภัยจังหวัดดำเนินการ ดังนี้

๑. การเตรียมความพร้อม

๑.๑ การเฝ้าระวังและติดตามสถานการณ์อุทกภัย ให้จัดตั้งคณะทำงานติดตามสถานการณ์ โดยมีหน่วยงานที่เกี่ยวข้องตามแผนเผชิญเหตุอุทกภัย ทำหน้าที่ติดตาม วิเคราะห์ข้อมูลสภาพอากาศ สถานการณ์น้ำ และประเมินสถานการณ์ที่อาจส่งผลให้เกิดสาธารณภัยในช่วงฤดูฝน เสนอต่อผู้อำนวยการจังหวัดในการเตรียมการเผชิญเหตุได้อย่างเหมาะสมกับสถานการณ์และสภาพพื้นที่

๑.๒ การจัดทำแผนเผชิญเหตุอุทกภัย ให้ทบทวนและปรับปรุงแผนเผชิญเหตุอุทกภัยของจังหวัด โดยให้ความสำคัญกับการจัดทำรายละเอียดในประเด็นสำคัญ อาทิ ข้อมูลพื้นที่เสี่ยงอุทกภัยดินถล่มในระดับหมู่บ้าน/ชุมชน รายการเครื่องมือ วัสดุ อุปกรณ์ เครื่องจักรกลสาธารณภัยของหน่วยงานต่างๆ การกำหนดจุด/พื้นที่ปลอดภัยประจำหมู่บ้าน/ชุมชน แผนรองรับการอพยพประชาชน และสถานที่จัดตั้งศูนย์พักพิงชั่วคราว การกำหนดบทบาทภารกิจหน่วยงานให้เหมาะสมกับโครงสร้างศูนย์บัญชาการเหตุการณ์จังหวัด ตามระบบบัญชาการเหตุการณ์ ช่องทางการสื่อสาร พื้นที่รับผิดชอบ และกำหนดตัวบุคคลหรือหน่วยงานที่เหมาะสมรับผิดชอบภารกิจให้ชัดเจน พร้อมทั้งกำหนดให้มีการซักซ้อมแนวทางการปฏิบัติตามแผนเผชิญเหตุอุทกภัยร่วมกับหน่วยงานที่เกี่ยวข้อง เพื่อสร้างความเข้าใจถึงกลไกการปฏิบัติงานร่วมกัน เมื่อเกิดสถานการณ์อุทกภัย

1.3 การระบายน้ำและการเพิ่มพื้นที่รองรับน้ำ ให้มอบหมายกองอำนาจการป้องกันและบรรเทาสาธารณภัยในแต่ละระดับ วางแผนการติดตั้งเครื่องจักรกลสาธารณภัยในพื้นที่เสี่ยงอุทกภัยไว้เป็นการล่วงหน้าอย่างเป็นระบบ โดยเฉพาะพื้นที่เสี่ยงในเขตชุมชน พื้นที่สำคัญทางเศรษฐกิจ และเส้นทางคมนาคมที่มักเกิดอุทกภัยเป็นประจำ ให้เร่งทำการขุดลอกท่อระบายน้ำ คูคลอง ทำความสะอาดร่องน้ำ สำหรับคู คลอง แหล่งน้ำต่างๆ ให้กำจัดวัชพืชขยะสิ่งกีดขวางทางน้ำ เพื่อใช้รองรับน้ำฝน รวมถึงน้ำจากท่อระบายน้ำได้อย่างเต็มประสิทธิภาพ พร้อมทั้งให้วางแผนการลำเลียงน้ำที่มีการระบายในช่วงน้ำมากไปยังพื้นที่รองรับน้ำต่างๆ ที่มีน้ำน้อย อาทิ การเปิดทางน้ำการสูบน้ำไปยังแหล่งน้ำสาธารณะ เป็นต้น เพื่อกักเก็บน้ำไว้ใช้กรณีเกิดสถานการณ์ฝนทิ้งช่วง

1.4 การตรวจสอบความมั่นคงแข็งแรงสถานที่ใช้กักเก็บน้ำกั้นน้ำ อาทิ อ่างเก็บน้ำ พังกั้นน้ำ ให้มอบหมายหน่วยงานรับผิดชอบทำการสำรวจ ตรวจสอบ และปรับปรุงให้เกิดความมั่นคงแข็งแรง ตามหลักวิศวกรรมเพื่อรองรับกรณีฝนตกหนัก หรือน้ำไหลเข้า/ผ่านในปริมาณมาก รวมทั้งสร้างความมั่นใจให้กับประชาชนในพื้นที่

1.5 การแจ้งเตือนภัย เมื่อมีแนวโน้มการเกิดสถานการณ์อุทกภัย วาตภัย และดินถล่ม ให้แจ้งเตือนไปยังกองอำนาจการป้องกันและบรรเทาสาธารณภัยในแต่ละระดับ เพื่อเตรียมการให้ความช่วยเหลือตามแผนเผชิญเหตุอุทกภัย และให้แจ้งเตือนประชาชนทราบถึงสถานการณ์ในช่องทางต่างๆ เพื่อสร้างการรับรู้ถึงแนวทางการปฏิบัติตนให้เกิดความปลอดภัย ช่องทางการแจ้งข้อมูล และการขอรับความช่วยเหลือจากภาครัฐ

2. การเผชิญเหตุ

เมื่อเกิดหรือคาดว่าจะเกิดสถานการณ์อุทกภัย วาตภัย และดินถล่ม ให้ดำเนินการตามแนวทาง ดังนี้

2.1 จัดตั้งศูนย์บัญชาการเหตุการณ์จังหวัด อำเภอ และศูนย์ปฏิบัติการฉุกเฉินท้องถิ่นเพื่อเป็นศูนย์ควบคุมสั่งการ และอำนาจการหลักในการระดมสรรพกำลังตลอดจนการประสานการปฏิบัติระหว่างหน่วยงานต่างๆ ทั้งฝ่ายพลเรือน หน่วยทหาร องค์กรปกครองส่วนท้องถิ่น และองค์กรสาธารณกุศล

2.2 พื้นที่ที่เมื่อฝนตกหนัก มักเกิดน้ำท่วมซึ่งสร้างความเสียหายต่อทรัพย์สินของประชาชน ให้มอบหมายฝ่ายปกครอง กำนัน ผู้ใหญ่บ้าน ผู้นำชุมชน อาสาสมัครป้องกันภัยฝ่ายพลเรือน ตลอดจนเชิญชวนประชาชนจิตอาสา ร่วมเฝ้าระวัง และร่วมกันกำจัดสิ่งกีดขวางทางน้ำ พร้อมทั้งบูรณาการหน่วยงานฝ่ายพลเรือน หน่วยทหาร ตลอดจนภาคเอกชน ในการใช้เครื่องจักรกลสาธารณภัยเปิดทางน้ำ หรือสูบน้ำระบายออกจากพื้นที่

2.3 จัดชุดปฏิบัติการให้ความช่วยเหลือประชาชนแต่ละด้านให้ครอบคลุม อาทิ ด้านการดำรงชีพ ให้จัดตั้งโรงครัวพระราชทาน การให้ความช่วยเหลือด้านอาหาร น้ำดื่ม การรักษาพยาบาล แก่ประชาชนที่ประสบภัยตามวงรอบอย่างต่อเนื่อง ด้านที่อยู่อาศัยให้บูรณาการหน่วยงาน ทั้งฝ่ายพลเรือน หน่วยทหาร อาสาสมัครประชาชนจิตอาสาและองค์กรปกครองส่วนท้องถิ่น เพื่อเร่งซ่อมแซมบ้านเรือนประชาชนโดยเร็ว และกรณีเส้นทางคมนาคมมีน้ำท่วมขังหรือได้รับความเสียหายจากอุทกภัย ให้จัดทำป้ายแจ้งเตือน จัดเจ้าหน้าที่อำนวยความสะดวกแนะนำเส้นทางเลี่ยงที่ปลอดภัย รวมทั้งจัดยานพาหนะที่เหมาะสม อาทิ เรือ รถยกสูง เพื่อให้ความช่วยเหลือประชาชน พร้อมทั้งเร่งซ่อมแซมเส้นทางที่ชำรุด/ถูกตัดขาด เพื่อให้ประชาชนสามารถกลับมาใช้ชีวิตได้ตามปกติโดยเร็ว

2.4 การรายงานสถานการณ์อุทกภัย ให้รายงานให้กระทรวงมหาดไทยทราบผ่านกองอำนาจการป้องกันและบรรเทาสาธารณภัยกลางตามช่องทางที่กำหนดอย่างต่อเนื่อง และเนื่องจากปัจจุบันยังคงมีสถานการณ์การแพร่ระบาดของโรคติดเชื้อไวรัสโคโรนา 2019 (COVID-19) จึงขอให้ความสำคัญกับการดำเนินการตามมาตรการป้องกันโรคของกระทรวงสาธารณสุขด้วย

7. สภาพน้ำในอ่างเก็บน้ำ (ข้อมูลกรมชลประทาน วันที่ 2 ก.ค. 65)

ตารางสภาพน้ำในอ่างเก็บน้ำขนาดใหญ่ จำนวน 35 อ่าง

อ่างเก็บน้ำ	ความจุที่ รณก. (ล้าน ม ³)	ปริมาณน้ำในอ่างฯ		ปริมาณน้ำใช้การได้		ปริมาณน้ำไหลลงอ่างฯ		ปริมาณน้ำระบาย		ปริมาณน้ำ รับได้อีก (ล้าน ม ³)
		ปริมาตร (ล้าน ม ³)	%น้ำเก็บ กัก	ปริมาตร (ล้าน ม ³)	% น้ำ ใช้การ	วันนี้ (ล้าน ม ³)	เมื่อวาน (ล้าน ม ³)	วันนี้ (ล้าน ม ³)	เมื่อวาน (ล้าน ม ³)	
1. ภูมิล (ตค)	13,462	5,687	42	1,887	20	3.32	0.00	15.00	19.00	7,775
2. สิริกิติ์(อต)	9,510	3,530	37	680	10	11.72	8.90	17.02	17.02	5,980
3. แม่จัดสมบูรณ์ชล(ชม)	265	125	47	113	45	1.97	0.65	0.13	0.30	140
4. แม่กวางอุดมธารา(ชม)	263	100	38	86	35	0.32	0.33	1.22	0.04	163
5. กิวลม(ลป)	106	72	68	69	67	0.59	0.54	2.02	2.22	34
6. กิวคอบมา(ลป)	170	133	78	126	77	1.53	0.38	0.51	0.38	37
7. แควน้อยบำรุงแดน(พล)	939	279	30	236	26	1.38	1.34	3.02	3.02	660
8. แม่มอก(ลป)	110	50	45	34	36	0.12	0.02	0.32	0.02	60
9. ห้วยหลวง(อต)	136	39	29	32	25	0.00	0.00	0.11	0.11	97
10. น้ำอูน(สน)	520	249	48	204	43	1.27	0.72	0.00	0.00	271
11. น้ำพุง(สน)	165	49	30	41	26	0.87	0.37	0.58	0.58	116
12. จุฬารักษ์(ชย)	164	82	50	45	35	0.00	0.49	1.05	0.00	82
13. อุบลรัตน์(ชก)	2,431	863	35	282	15	0.22	6.27	5.11	5.08	1,568
14. ลำปาว(กส)	1,980	719	36	619	33	13.78	2.26	4.56	4.87	1,261
15. ลำตะคอง(นม)	314	181	58	158	54	0.35	0.13	0.83	0.69	133
16. ลำพระเพลิง(นม)	155	97	63	96	62	0.12	0.14	0.18	0.09	58
17. มูลบน(นม)	141	88	62	81	60	0.03	0.16	0.09	0.09	53
18. ลำแซะ(นม)	275	181	66	174	65	0.14	0.14	0.27	0.27	94
19. ลำนางรอง(บร)	121	95	78	92	78	0.09	0.00	0.20	0.20	26
20. สิรินคร(อบ)	1,966	1,020	52	188	17	4.71	1.26	2.12	2.50	946
21. ป่าสักชลสิทธิ์(ลป)	960	186	19	183	19	1.51	1.19	4.33	4.33	774
22. ทับเสลา(อน)	160	82	52	65	46	0.00	0.25	0.00	0.00	78
23. กระเสียว(สพ)	299	191	64	151	58	0.10	0.55	0.51	0.51	108
24. ศรีนครินทร์(กจ)	17,745	14,011	79	3,746	50	9.27	6.73	19.98	19.98	3,734
25. วชิราลงกรณ์(กจ)	8,860	4,596	52	1,587	27	15.52	7.75	14.97	15.00	4,264
26. ขุนด่านปราการชล (นย)	224	41	18	36	17	0.03	0.19	0.28	0.06	183
27. คลองสิียด(ฉช)	420	102	24	72	19	0.45	0.45	0.14	0.14	318
28. บางพระ(ชบ)	117	80	68	68	65	0.08	0.06	0.30	0.28	37
29. ทนองปลาไหล(รย)	164	120	74	107	71	0.02	0.00	0.11	0.32	44
30. ประแสร์(รย)	295	192	65	172	62	0.10	0.70	1.00	0.92	103
31. นฤปดินทรจินดา(ปจ)	295	72	24	53	19	0.33	0.10	0.00	0.00	223
32. แก่งกระจาน(พบ)	710	351	49	286	44	1.16	1.70	1.30	1.30	359
33. ปราณบุรี(ปช)	391	222	57	205	55	0.84	0.91	0.36	0.36	169
34. รัชชประภา(สฎ)	5,639	3,040	54	1,688	38	9.34	14.07	5.25	4.98	2,599
35. บางยาง(ยล)	1,454	1,101	76	825	70	5.54	7.35	12.03	9.58	353
รวมทั้งประเทศ	70,926	38,026	54	14,484	31	86.79	66.11	114.90	114.25	32,900
หมายเหตุ	ปริมาณน้ำที่มากกว่า ร้อยละ 80	ปริมาณน้ำที่น้อยกว่าหรือเท่ากับ ร้อยละ 30			ปริมาณน้ำที่ใช้การได้ น้อยกว่าร้อยละ 30		% น้ำเก็บกัก / ปริมาณน้ำไหลเข้าอ่างฯ / ปริมาณ น้ำระบาย สูงสุด			

อ่างเก็บน้ำขนาดใหญ่ที่ปริมาณน้ำเก็บกักอยู่ในเกณฑ์มากกว่าร้อยละ 80 ขึ้นไป ไม่มี

อ่างเก็บน้ำขนาดใหญ่ที่ปริมาณน้ำน้อยกว่าหรือเท่ากับ ร้อยละ 30 ของความจุอ่างฯ จำนวน 7 อ่าง
(แควน้อยบำรุงแดน ห้วยหลวง น้ำพุง ป่าสักชลสิทธิ์ ขุนด่านปราการชล คลองสิียด และนฤปดินทรจินดา)

อ่างเก็บน้ำขนาดใหญ่ที่ปริมาณน้ำที่ใช้การได้อยู่ในเกณฑ์น้อยกว่าร้อยละ 30 ของความจุอ่างฯ
จำนวน 12 อ่าง (ภูมิพล สิริกิติ์ แควน้อยบำรุงแดน ห้วยหลวง น้ำพุง อุบลรัตน์ สิรินคร ป่าสักชลสิทธิ์ วชิราลงกรณ์
ขุนด่านปราการชล คลองสิียด และนฤปดินทรจินดา)

8. สถิติอุบัติเหตุทางถนน วันที่ 2 ก.ค. 65 (ข้อมูลจากบริษัทกลางคุ้มครองผู้ประสบภัยจากรถจำกัด ยังไม่รวมข้อมูล สตช. และ สธ.)

ช่วงเวลา	ผู้เสียชีวิต	ผู้บาดเจ็บ	รวม
1 ก.ค. 65	31	2,884	2,915
1 ม.ค. 65 - 1 ก.ค. 65	7,364	443,826	451,190

จึงเรียนมาเพื่อโปรดทราบ

นายบุญธรรม เลิศสุขีเกษม
อธิบดีกรมป้องกันและบรรเทาสาธารณภัย
ผู้อำนวยการกลาง